



Geschäftsbericht 2021





Inhaltsverzeichnis

Inhaltsverzeichnis	2
1 Vorwort des Präsidenten	3
2 Zielsetzungen	5
2.1 Legislaturziele 2020–2023	5
2.2 Jahresziele 2021	6
3 Organigramme	8
4 Behördenmitglieder	10
4.1 Gemeinderat	10
4.2 Kommissionen	11
4.3 Weitere ständige Kommissionen ohne Entscheidbefugnis und Ausschüsse	13
5 Personal	15
5.1 Allgemeines	15
5.2 Personalbestand	15
5.3 Eintritt (E), Austritt (A), interner Wechsel (W), Pensionierung (P)	16
5.4 Jubiläen	17
6 Verwaltungsabteilungen	17
6.1 Abteilung Gemeindeschreiberei	17
6.1.1 Präsidiales	18
6.1.2 Gemeinderat	18
6.1.3 Leitung Verwaltung (Controlling)	18
6.1.4 Bildung/Kultur/Freizeit	22
6.1.5 Soziales und Gesundheit	24
6.1.6 Sicherheit/Feuerwehr/Gemeindeführungsorgan	26
6.1.7 Öffentlichkeitsarbeit	32
6.2 Abteilung Bauverwaltung	32
6.2.1 Verkehr und Strassen	32
6.2.2 Baupolizei	34
Allgemein	34
Zweitwohnungen / Erstwohnungen	34
Baupolizei 2021 in Zahlen	35
6.2.3 Ver- und Entsorgung	35
6.2.4 Raumplanung/Vermessung	40
6.2.5 Betriebe	41
6.3 Abteilung Finanzen	46
6.3.1 Finanzverwaltung	46
6.3.2 Steuern	48
6.3.3 Liegenschaften	50
7 Abstimmungen und Wahlen	52
7.1 Gemeindeversammlungen	52
7.2 Urnenabstimmungen und Urnenwahlen (Eidgenössisch, Kantonal, Kommunal)	53
8 Bevölkerungsstatistik	54
9 Wanderungsstatistik	57



1 Vorwort des Präsidenten

Im Jahr 2021 wurden an 19 Gemeinderatssitzungen 510 Traktanden behandelt.

Die Hoffnung war gross, dass sich die Verhältnisse nach dem Pandemiejahr 2020 entspannen würden. Leider war zu Beginn des Berichtjahres noch nicht viel von dieser Aufbruchsstimmung spürbar. Wiederum fehlten die ausländischen Gäste merklich und die Schweizer Touristinnen und Touristen vermochten die entstandenen Lücken nicht zu füllen.

Erfreulicherweise waren die Hotels über Weihnachten und Neujahr 21/22 gut besetzt und auch die Bahnen meldeten Rekordwerte auf ihren Anlagen. Hoffen wir, dass es so weitergeht. Die Gemeinde muss mit weniger Steuereinnahmen auskommen und sich gut überlegen, welche Investitionen Priorität haben. Als Delegierter in der Regionalkonferenz Oberland-Ost, UNESCO-Welterbe Swiss Alps Jungfrau-Aletsch, dem Sportzentrum Mürren und dem Projekt „Zukunft Hotel Palace Mürren“ durfte ich an diversen Sitzungen teilnehmen und mithelfen nach zukunftsorientierten Lösungen und Projekten für unsere Region zu suchen und teilweise auch auszuführen. Besonders zu erwähnen ist das Parkleitsystem für die Lütschinentäler, welchem die Gemeindeversammlung am 15.11.2021 mit einer Kreditbewilligung zugestimmt hat.

Intensiv wurde auch am Parkplatzproblem in Lauterbrunnen weitergearbeitet. Wir müssen nach kurz- und langfristigen Lösungen suchen. In den zuständigen Kommissionen wird an Zukunftslösungen, wie zum Beispiel bei der Umgestaltung des Kirchenparkplatzes und der Parkhauserweiterung, gearbeitet. Ebenso laufen die Projekte Verbreiterung Dorfstrasse und Zufahrt Werkhof/Feuerwehrgebäude beim Hotel Jungfrau in Lauterbrunnen. Bis zur Realisierung dieser Grossprojekte wird es aber noch einige Jahre dauern.

Werkhofprojekt/Fernheizung; Da das Bauen im Gewässerschutz-Perimeter seitens des Kantons nicht bewilligt werden konnte, kann das Fernheizprojekt leider nicht ausgeführt werden. Kleinere Fernheizprojekte, wie zum Beispiel im Gebiet Schulhaus/Altersheim werden geprüft. Solche Projekte müssen jedoch von der Gemeinde oder Privaten angestossen und realisiert werden. Für das Projekt Werkhof Lauterbrunnen wird auf Hochtouren weitergearbeitet. Die Umsetzung der Neugestaltung des Bahnhofplatzes in Lauterbrunnen wurde durch den Kanton zeitlich nach hinten verschoben. Das Sanierungsprojekt "Altes Schulhaus Mürren" wurde erfolgreich abgeschlossen. Die Planung und die Ausschreibung der Bauparzellen in Isenfluh sind weitgehend abgeschlossen. Der dazu nötige Investitionskredit wird an der Urnenabstimmung vom 13.02.2022 den Stimmbürgerinnen und Stimmbürgern zur Genehmigung vorgelegt.

Aus personeller Sicht gibt es zu berichten, dass wir mit der Wahl von Reto Bürki, welcher als Ersatz für den Weggang von Peter Staub als Bauverwalter, kein Glück hatten. Er hat die Gemeinde nach sehr kurzer Zeit wieder verlassen. Glücklicherweise konnten wir Dominic Glarner, welcher schon als Bereichsleiter Ver- und Entsorgung bei der Gemeinde arbeitete, als neuen Bauverwalter wählen. Er wird im Jahr 2022 den Fachausweis zum Bauverwalter erlangen und so für seine anspruchsvolle Arbeit bestens gerüstet sein.

Zukunftsvisionen:

Der Ferienort Wengen wappnet sich für die Zukunft. Das Gebiet Wengiboden, rund um die Eisbahn und direkt neben der Luftseilbahn, soll touristisch ausgebaut werden. Ziel sind Attraktivitätssteigerung und Angebote für den Ganzjahrestourismus. Die Vision um den «Lauberhornpark» wird schon seit 2019 verfolgt. Das Dorfzentrum soll für Einheimische und Gäste dadurch attraktiver werden. Die Kunsteisbahnanlage, Baujahr 1964, muss spätestens im Jahr 2023 saniert werden. Wengen Tourismus plant die Infrastruktur für verschiedenste Winter- und Sommeraktivitäten im Umfang von mehreren Millionen Franken umzubauen. Dieses Projekt ist aktuell noch in der Vorprojektphase. Über einen Beitrag der Gemeinde an dieses Projekt wird die Stimmbevölkerung dereinst zu beschliessen haben. Geht alles nach dem Willen von Wengen Tourismus als Initiantin, sollten im Sommer 2023 bereits die Baumaschinen für eine erste Etappe auffahren.

Ich schaue gespannt in das nächste Jahr, was alles auf uns zukommen wird. Der beste Dank gebührt Allen, die sich für das Wohl der Gemeinde einsetzen.

Martin Stäger
Gemeindepräsident



Aufgaben des Gemeinderates:

- Der Gemeinderat führt die Gemeinde; er plant und koordiniert ihre Tätigkeiten.
- Dem Gemeinderat stehen alle Befugnisse zu, die nicht durch Vorschriften des Bundes, des Kantons oder der Gemeinde einem anderen Organ übertragen sind.
- Der Gemeinderat beschliesst über Geschäfte nach Art. 7 lit. g des Organisationsreglements bis 100'000 Franken abschliessend.
- Über gebundene Ausgaben beschliesst der Gemeinderat abschliessend. Diese sind zu publizieren, wenn sie 100'000 Franken übersteigen.
- Der Gemeinderat beschliesst über den Voranschlag der Laufenden Rechnung, die Anlage der obligatorischen sowie den Satz der fakultativen Gemeindesteuern gemäss Art. 7 lit. e des Organisationsreglements, sofern keine Veränderung derselben vorgesehen ist.

Der Gemeinderat wählt:

- Den Vizepräsidenten; er vertritt den Gemeindepräsidenten bei dessen Abwesenheit.
- Die Mitglieder der Personalkommission.
- Die Mitglieder der ständigen Kommissionen ohne Entscheidbefugnis.
- Die Mitglieder der nichtständigen Kommissionen, soweit sie in seine Zuständigkeit fallen.
- Der Gemeinderat kann in seinem Zuständigkeitsbereich einzelnen seiner Mitglieder, einem Gemeinderatsausschuss oder dem Gemeindepersonal für bestimmte Geschäfte oder Geschäftsbereiche selbständige Entscheidbefugnisse mittels Verordnung übertragen.
- Der Gemeinderat sorgt dafür, dass die Aufgaben der Gemeinde gemäss dem Organisationsreglement und dem übergeordneten Recht dauernd und zuverlässig wahrgenommen werden.
- Er stellt sicher, dass die Gemeindeverwaltung die gesetzten Ziele auf zweckmässige Art und Weise verfolgt.
- In seinem Zuständigkeitsbereich vertritt er die Gemeinde nach aussen.
- Die Zuständigkeit für operative Aufgaben und den entsprechenden Geschäftsverkehr ist an die Verwaltung delegiert.
- Für nachstehend aufgeführte Aufgaben bleibt jedoch der Gemeinderat zuständig. Es sind dies Beschlüsse über:
 - Die Erteilung von Ausnahmen zu Artikeln aus Gemeindereglementen.
 - Die Erhebung von Strafanzeigen.
 - Die Verfügung von Bussen auf Grund von Gemeindereglementen und wo vorgesehen, auf Grund von kantonalen Gesetzen.
 - Die Anweisung von Delegierten in Sachen Stimmabgabe und Vertretung der Meinung des Gemeinderates, sofern das Geschäft bestritten ist. Andernfalls ist das Ratsbüro zuständig.
 - Finanzgeschäfte ausserhalb des bewilligten Voranschlages.

Zuständigkeiten des Gemeinderates:

- Verkäufe von Liegenschaften an Personen im Ausland, sofern die maximal zulässige Quote überschritten wird.
- Steuererlassgesuche, bis zu einem Betrag von 5'000 Franken (Gemeindesteuer) entscheidet das Ressort Finanzen und Steuern.
- Den Abschluss von Vertragswerken (Ausgenommen Miet- und Pachtverträge und Werkverträge).
- Die Wahl der Kaderangestellten, ausgenommen des Schulleiters.
- Die Erteilung von Taxihalter- und Taxiführerbewilligungen, sofern der Leumund nicht unbescholten, respektive ein Strafregistereintrag vorhanden ist.
- Der Gemeinderat fasst und vertritt seine Beschlüsse als Kollegialbehörde.
- An der Gemeindeversammlung geben die einzelnen Ratsmitglieder keine von der Haltung des Gemeinderats abweichende Stellungnahme ab. Vorbehalten bleibt die Freiheit der Stimmabgabe.
- Der Gemeindepräsident kann zur Abwehr eines unmittelbar drohenden Schadens oder zur Beseitigung von Störungen im Namen des Gemeinderats Präsidialverfügungen erlassen, wenn die Angelegenheit keinen Aufschub erduldet.



- Der Gemeinderat versammelt sich in der Regel jeden dritten Montag.
- Der Gemeinderat trifft sich mindestens einmal pro Jahr zu einer Klausurtagung zur Behandlung besonderen Themen.
- Der Gemeinderat ist beschlussfähig, wenn die Mehrheit der gewählten Ratsmitglieder anwesend ist.
- Er beschliesst in der Sache nur über traktandierete Geschäfte. Er kann beschliessen, dass ein bestimmtes Geschäft für eine nächste Sitzung zu traktandieren ist.
- Der Gemeinderat kann Beschlüsse auf dem Zirkularweg fassen, wenn alle Ratsmitglieder mit diesem Verfahren einverstanden sind.

2 Zielsetzungen

2.1 Legislaturziele 2020–2023

Der Gemeinderat hat für die Legislatur 2020–2023 Ziele festgelegt. Im Rahmen des jährlichen Controllings wird überprüft, ob der Stand der Arbeiten das Erreichen der Zielsetzung noch ermöglicht. Die Legislaturziele sind nachstehend aufgeführt und der Fortschritt (Zielerreichung bis Ende 2023) mit Symbolen bewertet.

Nachfolge Gemeindeschreiber regeln (Pension per 15.02.2024)	☹
Bürgerzufriedenheit verbessern, Anliegen der Bevölkerung ernst nehmen	☹
Bürger angemessen und zeitnah orientieren	☹
Finanzbeschlüsse auf der Basis von Finanzierungsmitteln (Fipla etc.) fassen	☹
GR-Beschlüsse in Gemeinde- und nicht in Privatinteresse fassen. Gesetzestreue	☹
Corona Auswirkungen auf die Geschäfte und Finanzen eruieren und konsequent beachten	☹
Unterhaltskonzept Liegenschaften erstellen	☹
Abschluss Erstellung Werkhof im Lochweidli	☹
Nutzungskonzept Werkhof Lauterbrunnen	☹
Infrastruktur Mürren überprüfen	☹
Künftige Nutzung Schulhaus Mürren festlegen	☹
Künftige Nutzung altes Schulhaus Lauterbrunnen	☹☹
GEP-Nachführung allgemein	☹
Überarbeitung Kehrrechtreglement	☹
Kehrrechtentsorgungskonzept Wengen + Mürren, Gimmelwald erstellen	☹
Zielsetzung ARA Anschluss Interlaken festlegen	☹
Wärmeverbund Lauterbrunnen realisieren	☹
Sanierung Stützmauer Schluechtstutz, Wengen	☹
Wanderweg alter Mürrenweg	☹
Gasse Mürren mit Belag versehen	☹
Wanderwegverbesserung	☹
Neues Baureglement der Einwohnergemeinde, Umsetzung in der Gemeinde	☹
Zweitwohnungsgesetz und Verordnung umsetzen in der Gemeinde	☹
Baupolizeifälle erledigen, neue Gesuche rasch verarbeiten	☹
Bauverwaltungsprozesse überprüfen, ev. optimieren	☹
Öffentlichkeitsarbeit, Verständnis zwischen Bürger- Verwaltung- Gemeinderat verbessern	☹
Informationssystem verbessern, Intern, Gemeinderat - Verwaltung, Extern - Gemeinderat, Verwaltung und Bürger	☹
Personelles Verhalten untereinander verbessern / Zusammenarbeit fördern	☹
Eigene Sozialkompetenz ausbauen	☹
Kollegialprinzip unter den Räten fördern, miteinander und nicht gegeneinander	☹
Betriebsreglement Heliport abgeschlossen	☹



Parkplatzproblem "kurzfristig"; Lösungen vorhanden	☹
Einbezug der Jugend in die Gemeindepolitik	☹
Zweitwohnungsbesitzer, Wohnsitznahme in der Gemeinde	☺
Neuerstellung Werkhof / ARA	☺
Gästeinformation Lauterbrunnental / Lauterbrunnentourismus	☹
Neues Kurtaxenreglement abgeschlossen	☺
Verbreiterung alte Stechelbergstrasse, Ausführung VSK	☹
Frachtkosten, Schülerabo. Negativer Bericht von Jungfrauabahn, ev. neues Gespräch	☺
Landwirtschaftsstrasse nach Wengen. Landwirtschaft erarbeitet einen Vorschlag	☹
Mehrzweckplatz Eyelti, GV 2019 zurückgewiesen, neue Lösung	☹
Carparkplatz Riggerschwendi, GV 2019 zurückgewiesen, Neustart nach Eröffnung V-Bahn	☹
Gestaltung Kirchenparkplatz, Beschluss GV 2019, in Zusammenarbeit VSK	☺
Parkhauserweiterung, Anbau, Neubau. Weiteres Vorgehen GR Beschluss	☺
Umfahrung Dorf Lauterbrunnen, Rückmeldung OIK I	☹
Detailerschliessung altes Schulhaus/Mehrzweckgebäude	☺
Neugestaltung Bahnhofplatz Lauterbrunnen	☹
Neugestaltung Kantonsstrasse Gryfenbach-Kirchenparkplatz mit VSK	☹
Detailerschliessung altes Schulhaus/Mehrzweckgebäude, Lauterbrunnen	☺
Park & Ride Flugplatz / RKO	☺
Car Konzept Bödeli Jungfrauregion / RKO	☺
Parkleitsystem / RKO	☺
Erschliessung Bauzone Grossteini Isenfluh	☺
Detailerschliessung Eyelti	☹
Detailerschliessung Gewerbezone Süd, UeO ist nach Vorprüfung AGR sistiert	☹
Detailerschliessung Gewerbezone Nord sistiert, Neubau Heliport, ev. Flugfelderweiterung	☹
Die Schulsituation im Lauterbrunnental ist grundsätzlich stabil, jedoch mit der notwendigen Flexibilität, um Schwankungen aufzufangen.	☺
Wiedereröffnung des Kindergartens in Mürren bei genügender Kinderanzahl	☺
Die Eltern werden bei erheblichen Veränderungen im Zusammenhang mit der Schule durch die Behörde frühzeitig, transparent und nachvollziehbar informiert.	☺

2.2 Jahresziele 2021

Der Gemeinderat hat für das Jahr 2021 Ziele festgelegt. Die Ziele wurden teilweise sehr ausführlich, bis auf Stufe Einzelgeschäft festgelegt. Im Rahmen des jährlichen Controllings wird überprüft, ob die Ziele erreicht wurden.

Legislaturziele erstellen (alle vier Jahre)	☺
Heliport Lauterbrunnen, SIL-Projekt (HBK und Betriebsreglement)	☺
Erschliessung Bauzone Isenfluh	☺
Wegmeistermagazin in der ARA (Realisierung)	☺
Gesunde Finanzen	☹
Aufgabenüberprüfung	☹
Abrechnung Sanierung Schulhäuser (Kredit 2012)	☺
Abrechnung Sanierung Spezialtrakt Hohsteg (ohne Kanalisation)	☺
Abrechnung Werkhof Wengen	☺
Bestandsaufnahme Zustand Liegenschaften	☹
Abschluss Sanierung altes Schulhaus Mürren	☺
Zusammenarbeit ARA – Werkhof Lauterbrunnen	☹
Erhaltung Vorgaben Arbeitssicherheit	☹



GEP-Massnahmen Achermannshus	☹
GEP-Massnahmen uf der Fuhren	☹
Rückbau KVA, Wengen	☹
GEP-Massnahmen W1 + W13, Wengen	☹
GEP KSA Talboden	☹
Überarbeitung Kehrrichtentsorgungskonzepte Mürren/Gimmelwald sowie Kehrrichtsammlerstelle Gimmelwald	☹
Aufgabenüberprüfung	☹
GEP-Nachführung nachtreiben	☹
Anpassungen Kehrrechtreglement	☹
Verantwortung im Bereich Gewässerschutz wahrnehmen	☹
Abrechnung ARA Sanierung 2007–2010	☹
Ersatz Abwasserpumpleitung Loch-Sandweidli	☹
Sanierung Pumpwerk Terrassenhäuser	☹
Erweiterung Pumpwerk Wengwald	☹
Strassenverbreiterung Zun Mürren	☺
Sanierung Gässlistrasse, Lauterbrunnen ab Hotel Oberland (Projekt)	☹
Alter Mürrenweg wieder eröffnen	☺
Sanierung Kirchenparkplatz (Projekt)	☺
Verkehrs- und Parkleitsystem	☹
Strassenverbreiterung Sporhaus in Mürren	☺
Verstärkung der Pfangbrücke, Stechelberg	☺
Wanderweg Busen sanieren und instand stellen	☹
Wanderweg Grütsch Rinderhütte sanieren und instand stellen	☺
Lediweg Wengen, Belagseinbau	☺
Bauamt Sitzungen; Physisch und mit MS-Team; jede Woche mind. 1x	☺
Zweitwohnungsgesetz und Verordnung weiter umsetzen in der Gemeinde	☺
Baupolizeifälle: Neue rasch verarbeiten; keine Präjudizfälle	☺
Bauverwaltung Prozesse anpassen, es können Optimierungen erfolgen	☺
Öffentlichkeitsarbeit: Verständnis Bürger- Verwaltung- Gemeinderat verbessern	☺
Informationssystem weiter verbessern: Intern, Gemeinderat-Verwaltung, Extern-Gemeinderat, Verwaltung und Bürger	☺
Neuer Bauverwalter in seiner Arbeit unterstützen, gute Zusammenarbeit	☺
Erschliessung Gewerbezone Süd	☺
Erweiterung Parkhaus Lauterbrunnen	☹
Zufahrt Werkhof/Feuerwehr altes Schulhaus in Lauterbrunnen	☹
Zonenplananpassung Gewässerraum (Projekt Fernwärme in der ARA)	☹
Parkplatz Kirche Lauterbrunnen	☺
Parkleitsystem	☺
Erschliessung Stocki (UeO)	☺
Aufgaben im Sozialwesen termingerecht abarbeiten	☺
Überprüfung Ortpolizeireglement	☺
Kein wildes Campieren	☺
Nutzung Schulhaus Mürren in Zukunft durch den Kindergarten und die Spielgruppe	☺
Einführung KITA	☺
Pausenplatzgestaltung	☺
Finanzierung Schülertransporte	☺
Koordination Beiträge an lokale Kulturinstitutionen	☺

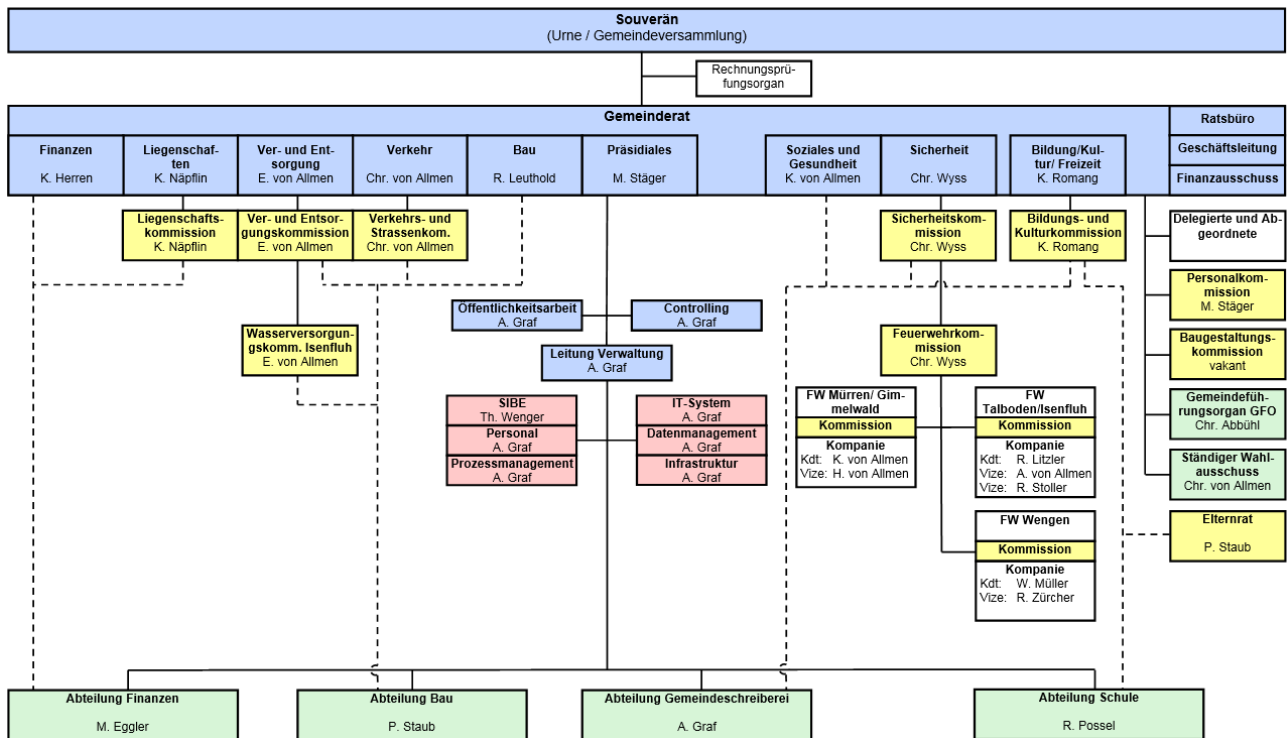


- Freizeitkarte für Schülerinnen und Schüler ☹
- Präventionskonzept; Erstellt, Umsetzung Coronabedingt verschoben auf Schuljahr 21/22 ☹
- Redesign Gemeindeseite abgeschlossen ☺
- Prozessorientierte Organisation laufend aktualisieren ☹
- Pendenzenverwaltung (gesamt) / Controlling umgesetzt ☹
- Nur spruchreife Traktanden werden für den GR traktandiert ☹

3 Organigramme

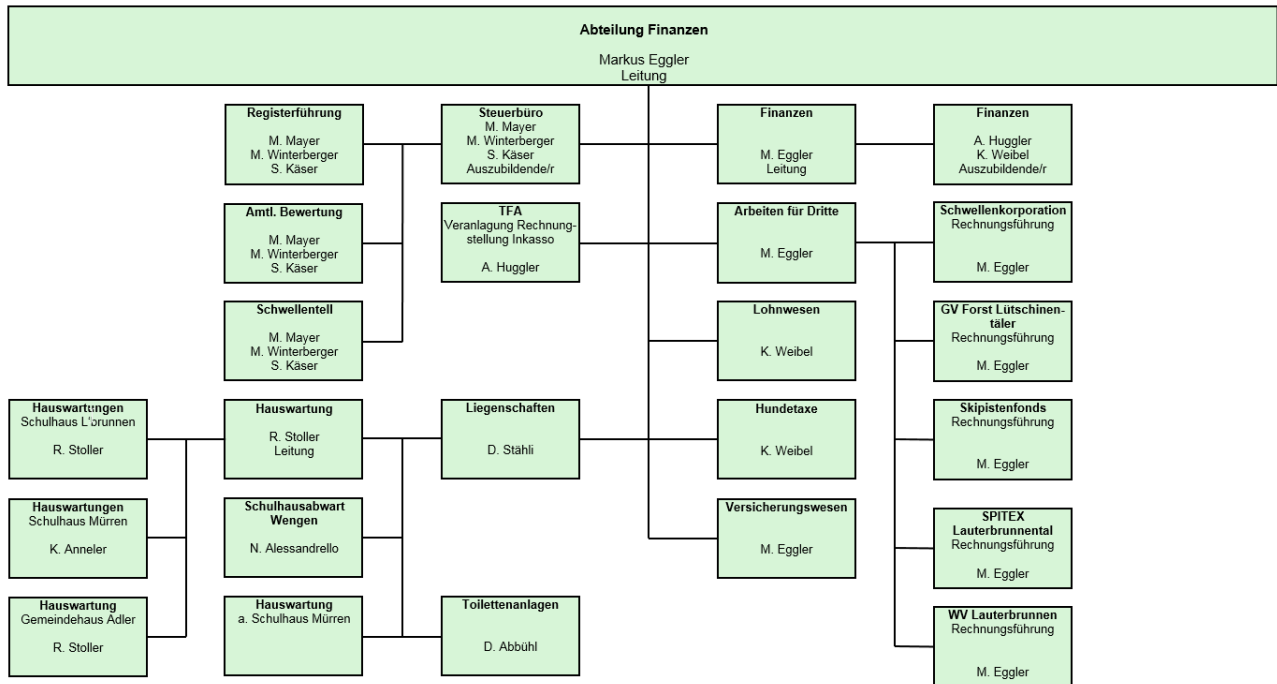
Das Organisationsreglement definiert die Organe und deren Kompetenzen. Der Gemeinderat ist für die Detailorganisation der Gemeinde zuständig. Diese wird in Organigrammen dargestellt. Der Souverän (Urne und Gemeindeversammlung) ist das oberste Organ der Gemeinde. Die neun Gemeinderatsmitglieder stehen den Ressorts und den Fachkommissionen vor. Die vier Abteilungen (Finanzen, Bau, Schule und Gemeindeschreiberei) werden von den jeweiligen Abteilungsleitern geführt. Für diese vier Abteilungen bestehen weitere Detailorganigramme.

Gesamtorganigramm per 1. Januar 2021

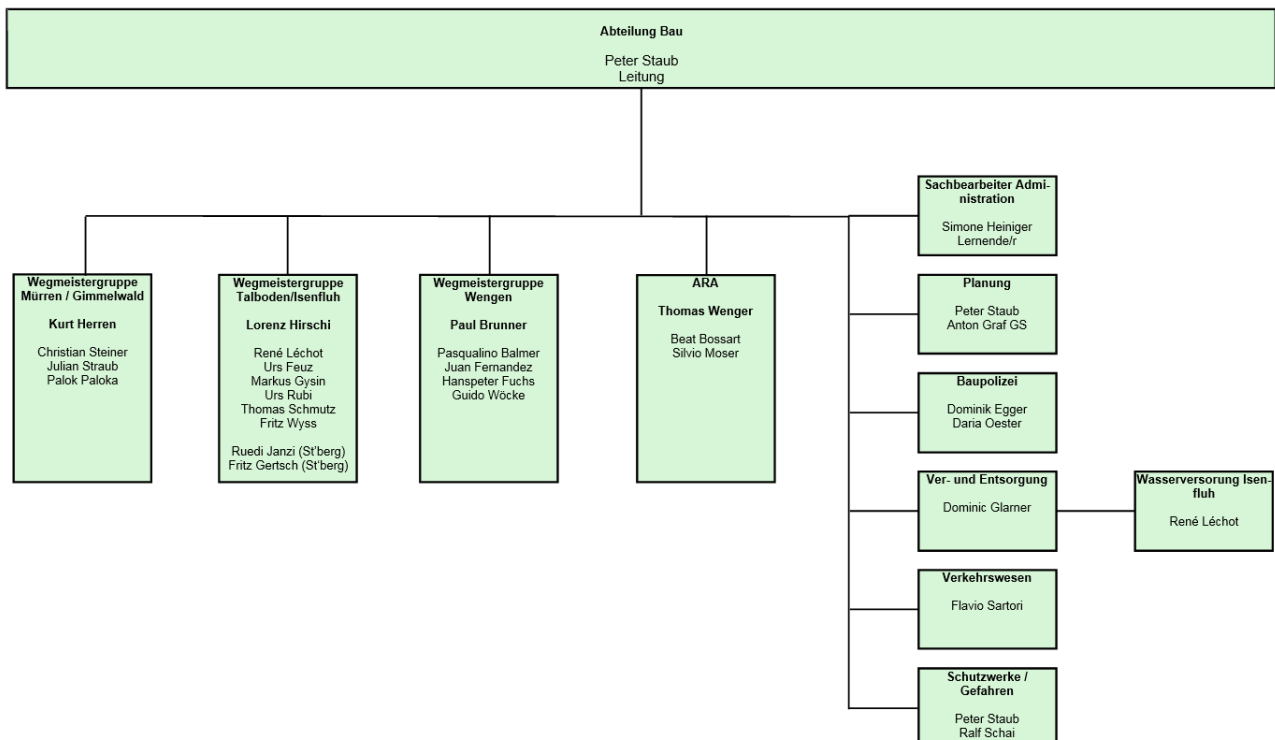




Detailorganigramm, Abteilung Finanzen per 1. Januar 2021

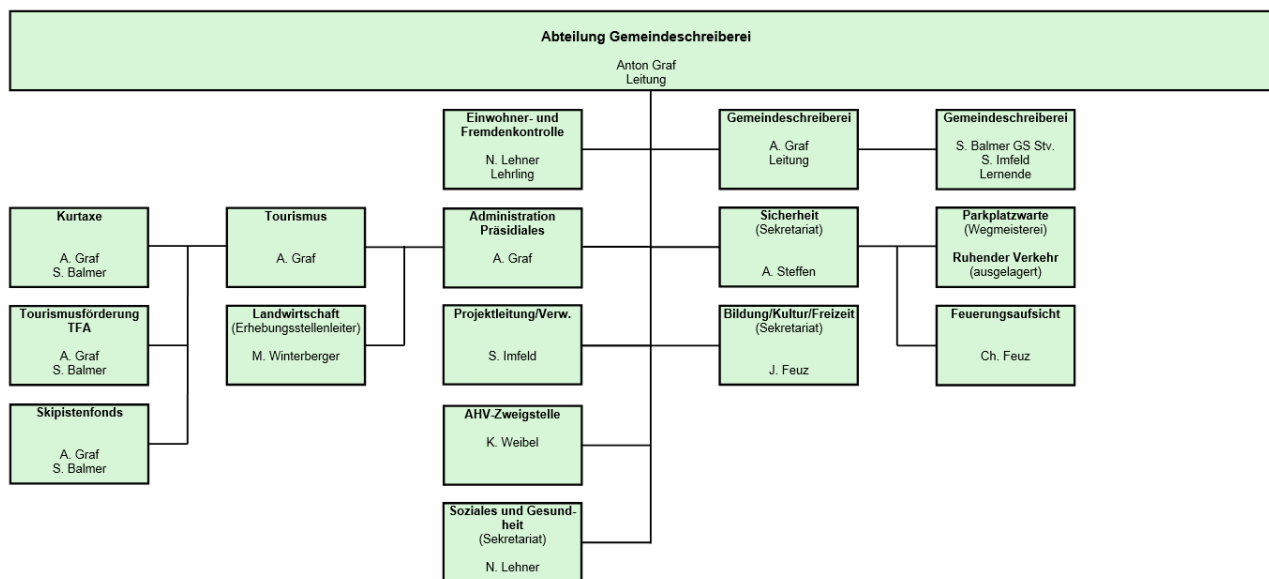


Detailorganigramm, Abteilung Bau per 1. Januar 2021





Detailorganigramm, Abteilung Gemeindeschreiberei per 1. Januar 2021



4. Behördenmitglieder

Die laufende Legislatur dauert von 2020–2023.

4.1 Gemeinderat

Zusammensetzung des Gemeinderates, Funktionen und die Ressortzuteilung:

	Name	Partei	Bezirk	Ressort	Funktion
	Martin Stäger	SVP	Lauterbrunnen	Präsidiates	Gemeindepräsident
	Karl Näpflin	parteilos	Wengen	Liegenschaften	Vize-Präsident
	Katharina Romang	parteilos	Gimmelwald	Bildung und Kultur	
	Christian Wyss	parteilos	Isenfluh	Sicherheit	
	Christian von Allmen	parteilos	Lauterbrunnen	Verkehr- und Strassen	



	Emil von Allmen	SVP	Lauterbrunnen	Ver- und Entsorgung	
	Kurt von Allmen	parteilos	Mürren	Soziales und Gesundheit	
	Kurt Herren	parteilos	Stechelberg	Finanzen und Steuern	
	René Leuthold	parteilos	Wengen	Bau	

4.2 Kommissionen

Mitglieder der Kommissionen:

Liegenschaftskommission

Name	Bezirk	Funktion
Karl Näpflin	Wengen	Vorsitzender, Gemeinderat
Daniel Stähli	Lauterbrunnen	Sekretär per 01.05.21
Markus Egger	Lauterbrunnen	Sekretär, Verwaltung
Tobias Kilchör	Gimmelwald	Mitglied
Lukas Wyss	Isenfluh	Mitglied
Werner Feuz	Lauterbrunnen	Mitglied
Mark Feuz	Mürren	Mitglied
Mathias Feuz	Stechelberg	Mitglied
Marc Gassmann	Wengen	Mitglied

Bildungs- und Kulturkommission

Name	Bezirk	Funktion
Katharina Romang	Gimmelwald	Vorsitzende, Gemeinderätin
Judith Feuz	Lauterbrunnen	Sekretärin, Verwaltung
Rolf Possel	Lauterbrunnental	Schulleiter
Daniela Zurbuchen	Gimmelwald	Mitglied
Isabelle Wyss	Isenfluh	Mitglied
Andrea Feuz	Lauterbrunnen	Mitglied
Manuela Zurbuchen	Mürren	Mitglied
Barbara Zürcher	Wengen	Mitglied
Stefanie Feuz	Stechelberg	Mitglied



Sicherheitskommission

Name	Bezirk	Funktion
Christian Wyss	Isenfluh	Vorsitzender, Gemeinderat
Andrea Steffen	Lauterbrunnen	Sekretärin, Verwaltung
Christian Abbühl	Gimmelwald	Chef GFO
Arnold Raschle	Gimmelwald	Mitglied
Reto Weibel	Isenfluh	Mitglied
Franziska Zurschmiede	Lauterbrunnen	Mitglied
René Jaun	Mürren	Mitglied
Karl Feuz	Stechelberg	Mitglied
Walter Brunner	Wengen	Mitglied

Verkehrs- und Strassenkommission

Name	Bezirk	Funktion
Christian von Allmen	Lauterbrunnen	Vorsitzender, Gemeinderat
Flavio Sartori	Lauterbrunnen	Sekretär, Verwaltung
Patrick Johner	Gimmelwald	Mitglied
Samuel Rubi	Isenfluh	Mitglied
Markus Zimmerli	Lauterbrunnen	Mitglied
Samuel von Allmen	Mürren	Mitglied
Daniel von Allmen	Stechelberg	Mitglied
Marc Ponti	Wengen	Mitglied

Ver- und Entsorgungskommission

Name	Bezirk	Funktion
Emil von Allmen	Lauterbrunnen	Vorsitzender, Gemeinderat
Dominic Glarner	Lauterbrunnen	Sekretär, Verwaltung
Urs von Allmen	Gimmelwald	Mitglied
Ulrich Wyss	Isenfluh	Mitglied
Hans Steiner	Lauterbrunnen	Mitglied
Christoph Gertsch	Mürren	Mitglied
Samuel Feuz	Stechelberg	Mitglied
Thomas Schild	Wengen	Mitglied

Wasserversorgungskommission Isenfluh

Name	Bezirk	Funktion
Emil von Allmen	Lauterbrunnen	Vorsitzender, Gemeinderat
Dominic Glarner	Lauterbrunnen	Sekretär, Verwaltung
Rico Wyss	Isenfluh	Mitglied
René Lécho	Isenfluh	Brunnenmeister



Feuerwehrkommission

Name	Bezirk	Funktion
Christian Wyss	Isenfluh	Vorsitzender, Gemeinderat
Anton Graf	Lauterbrunnen	Sekretär, Verwaltung
Raffael Litzler	Lauterbrunnen	Mitglied
Kurt von Allmen	Mürren	Mitglied
Werner Müller	Wengen	Mitglied
Stefan Michel	FW Jungfraubahn	Mitglied
Nils von Allmen	FW Jungfraubahn	Mitglied

Personalkommission

Name	Bezirk	Funktion
Martin Stäger	Lauterbrunnen	Vorsitzender, Gde-Präsident
Anton Graf	Lauterbrunnen	Sekretär, Verwaltung
Karl Näpflin	Isenfluh	Mitglied
René Leuthold	Wengen	Mitglied

4.3 Weitere ständige Kommissionen ohne Entscheidbefugnis und Ausschüsse Sicherheitsausschuss Kontrollarbeiten Staubbachhubel

Name	Bezirk	Funktion
Reto Bürki	Lauterbrunnen	Bauverwalter bis 31.07.2021
Dominic Glarner	Lauterbrunnen	Bauverwalter ab 01.08.2021
Ralf Schai	Lauterbrunnen	Revierförster
Markus Zimmerli	Lauterbrunnen	Mitglied VSK

Volkswirtschaftskommission

Name	Bezirk	Funktion
Martin Stäger	Lauterbrunnen	Vorsitzender, Gde-Präsident
Anton Graf	Lauterbrunnen	Sekretär, Verwaltung
Corinne Jahn	Gimmelwald	Mitglied ab 01.11.2021
Samuel Bichsel	Mürren	Mitglied bis 30.04.2021
Rachel Arkin	Mürren	Mitglied 01.05.-31.10.2021
Werner Zimmerli	Mürren	Mitglied ab 01.11.2021
Thomas Durrer	Lauterbrunnen	Mitglied bis 31.10.2021
Raffael Litzler	Lauterbrunnen	Mitglied ab 01.11.2021
Caroline Fuchs	Lauterbrunnen	Mitglied
Mathias Feuz	Stechelberg	Mitglied
Karl Guntern	Stechelberg	Mitglied ab 01.11.2021
Rolf Graf	Wengen	Mitglied
Adrian Rubin	Wengen	Mitglied
Rolf Wegmüller	Wengen	Mitglied bis 31.10.2021
Judith Graf Engi	Wengen	Mitglied ab 01.11.2021



Verkehrskommission Wengen

Name	Bezirk	Funktion
Karl Näpflin	Wengen	Vorsitzender, Gemeinderat
Rolf Graf	Wengen	Mitglied
Werner Künzi	Wengen	Mitglied
René Leuthold	Wengen	Mitglied
Werner Müller	Wengen	Mitglied
Rolf Wegmüller	Wengen	Mitglied
Georg Widmer	Wengen	Mitglied
Bettina Zinnert	Matten	Mitglied

Elternrat

Name	Bezirk	Funktion
Patricia Eggeman von Almen	Wengen	Vorsitzende
Niklaus Niederhäuser	Wengen	Sekretär
Doris von Allmen	Gimmelwald	Mitglied
Sandro Zwicky	Gimmelwald	Mitglied
Sonja Aebersold	Lauterbrunnen	Mitglied
Mira Catarina Mendes Branco	Lauterbrunnen	Mitglied
Manuela Copa Mamani	Lauterbrunnen	Mitglied
Alina von Allmen	Lauterbrunnen	Mitglied
Manuela Heiniger	Mürren	Mitglied
Robert Blik	Wengen	Mitglied
Michael Fuchs	Wengen	Mitglied
Sarah Müller	Wengen	Mitglied
Daniela Starke	Wengen	Mitglied

Baugestaltungskommission

Name	Bezirk	Funktion
Anton Graf	Lauterbrunnen	Sekretär
Andreas von Almen	Stechelberg	Mitglied
Walter Gross	Wengen	Mitglied
Nils von Allmen	Interlaken	Mitglied

Ständiger Abstimmungs- und Wahlausschuss

Name	Bezirk	Funktion
Christian von Allmen	Lauterbrunnen	Präsident
Anton Graf	Lauterbrunnen	Sekretär
René Léchet	Isenfluh	Mitglied
Christian Wyss	Isenfluh	Leitung Wahlbüro Isenfluh
Bruno Reinhard	Lauterbrunnen	Mitglied
Monika Bühler	Wengen	Mitglied



Geschäftsleitung

Name	Bezirk	Funktion
Anton Graf	Lauterbrunnen	Vorsitz
Markus Egger	Lauterbrunnen	Mitglied
Rolf Possel	Lauterbrunnen	Mitglied
Martin Stäger	Lauterbrunnen	Mitglied
Reto Bürki	Lauterbrunnen	Mitglied bis 31.07.2021
Dominic Glarner	Lauterbrunnen	Mitglied ab 01.08.2021
Karl Näpflin	Wengen	Mitglied

Finanzausschuss

Name	Bezirk	Funktion
Kurt Herren	Mürren	Vorsitz
Markus Egger	Lauterbrunnen	Sekretär
Anton Graf	Lauterbrunnen	Mitglied
Rolf Possel	Lauterbrunnen	Mitglied
Martin Stäger	Lauterbrunnen	Mitglied
Reto Bürki	Lauterbrunnen	Mitglied bis 31.07.2021
Dominic Glarner	Lauterbrunnen	Mitglied ab 01.08.2021
Karl Näpflin	Wengen	Mitglied

5 Personal

5.1 Allgemeines

Die Einwohnergemeinde ist einer der grössten Arbeitgeber in der Gemeinde Lauterbrunnen und bietet verschiedenste interessante Arbeitsplätze bei der Gemeindeverwaltung in Lauterbrunnen und in den jeweiligen Bezirken an. Die Wiederbesetzung von vakanten Stellen ist nicht immer einfach. Die Wirtschaftslage und die Tatsache, dass die Orte dezentral gelegen sind, führen dazu, dass für ausgeschriebene Stellen oftmals nur wenige Bewerbungen eingehen. Mehrfache Ausschreibungen sind daher die Regel. Damit die Arbeiten zur Zufriedenheit aller ausgeführt werden können, muss jedoch qualifiziertes Personal gefunden und eingestellt werden. Liegen Bewerbungen vor, stammen diese mehrheitlich von ausserhalb der Gemeinde und nicht aus der Talschaft selbst. Die Folge davon ist, dass der Grossteil unserer Angestellten aus dem Raum Interlaken oder sogar aus der weiteren Region stammt. Mit der heutigen Mobilität ist ein Zuzug für Gemeindeangestellte nach Lauterbrunnen in der Regel kein Thema. Würde eine Wohnsitznahme in der Gemeinde als Bedingung für die Anstellung vorausgesetzt, muss damit gerechnet werden, dass die Bewerbung zurückgezogen wird. Auch bei den Lehrstellen für Kauffrau oder Kaufmann besteht die gleiche Problematik. Hier verwundert es, dass sich nicht mehr Schulabgänger aus der Schule Lauterbrunnental für eine kaufmännische Ausbildung auf der Gemeindeverwaltung bewerben.

Personalanlass

Dieses Jahr hat das Personalschlusessen wieder stattgefunden, dies unter Einhaltung der geltenden Corona-Bestimmungen. Am 19. November 2021 hat sich die Belegschaft, inklusive Lehrpersonen der Schulen und dem Gesamtgemeinderat im Hotel Edelweiss in Mürren getroffen. Wie alle Jahre, haben die Verwaltungslehrlinge Verantwortung für die Organisation des Abends übernommen.

5.2 Personalbestand

Effektiv besetzte Stellen und Stellenprozente der gesamten Einwohnergemeinde (Gemeindeverwaltung, Werke und Reinigungsdienste), exklusive Lernende.



Stand 31. Dezember 2021

Abteilung/Fachbereich	Anzahl Mitarbeitende			Anzahl Vollzeitstellen		
	Frauen	Männer	Total	Frauen	Männer	Total
Gemeindeschreiberei	5	1	6	2.85	1.00	3.85
Gemeindeschreiberei	1	1	2	0.80	1.00	1.80
Einwohnerdienst	1	-	1	1.00	-	1.00
Sicherheit	1	-	1	0.40	-	0.40
Kultur/Freizeit	1	-	1	0.25	-	0.25
Verwaltungsangestellte	1	-	1	0.40	-	0.40
Schule	13	-	13	2.65	-	2.65
Bildung	1	0	1	0.35	-	0.35
Tagesschule und Mittagstisch	8	-	8	1.50	-	1.50
Spielgruppen	4	0	4	0.80	0	0.80
Bauverwaltung	1	30	31	1.00	23.92	24.92
Bauverwaltung	1	4	5	1.00	3.20	4.20
Wegmeistergruppe Wengen	-	5	5	-	5.00	5.00
Wegmeistergruppe Mürren/Gi.	-	4	4	-	4.00	4.00
Wegmeistergruppe Talboden/Is.	-	9	9	-	8.40	8.40
ARA	-	3	3	-	3.00	3.00
Wasserversorgung Isenfluh	-	1	1	-	0.02	0.02
Parkplätze	0	4	4	-	0.30	0.30
Finanzverwaltung	20	6	26	33	5.00	10.30
Finanzen	2	2	4	1.80	1.80	3.60
Steuerbüro	2	1	3	1.20	1,00	2.20
Liegenschaften	16	3	19	30	2.20	4.50
Total	39	37	76	39.5	29.92	41.72

5.3 Eintritt (E), Austritt (A), interner Wechsel (W), Pensionierung (P)

Ulrike Graf , Mitarbeiterin Tagesschule	E: 01.01.2021
Yaeko Lutz , Mitarbeiterin Spielgruppe Mürren	E: 15.01.2021
Kurt Herren , Wegmeister Mürren/Gimmelwald	A: 31.03.2021
Daniel Stähli , Sachbearbeiter Liegenschaften	E: 01.04.2021
Sabine Zwicky , Mitarbeiterin Tagesschule	E: 01.04.2021
Antonio Figueiredo Pires , Reinigung Toilette Kirchenparkplatz	E: 01.05.2021
Rie Kawa , Reinigung Toilette Kirchenparkplatz	E: 01.05.2021
Mariana Piedade Santos Gouveia , Reinigung Toilette Kirchenparkplatz	E: 01.05.2021
Christian Steiner , Wegmeister Mürren/Gimmelwald	W: 01.05.2021
Daria Oester , Sachbearbeiterin Bauverwaltung	A: 31.05.2021
Ronny von Allmen , Mitarbeiter Wegmeisterequipe Mürren/Gimmelwald	E: 01.06.2021
Simone Heiniger , Sachbearbeiterin Bauverwaltung	A: 30.06.2021
Reto Bürki , Abteilungsleiter Bau	A: 31.07.2021
Simone Balmer , Auszubildende Kauffrau	E: 01.08.2021
Samira Copa , Sachbearbeiterin Bauverwaltung	E: 01.08.2021
Dominic Glarner , Bauverwalter	W: 01.08.2021
Nasimah Mahmud , Mitarbeiterin Tagesschule und Spielgruppen	E: 01.08.2021
Maria Maia Marques , Mitarbeiterin Tagesschule	E: 01.08.2021
Sina Rüeeggger , Mitarbeiterin Tagesschule	E: 01.08.2021
Andrea Zeller , Mitarbeiterin Tagesschule	E: 01.08.2021
Maria Maia Marques , Mitarbeiterin Tagesschule	A: 30.09.2021
Markus Gysin , Wegmeister-Stv. Talboden/Isenfluh	A: 31.10.2021
Angelica Huggler , Sachbearbeiterin Finanzen	A: 31.10.2021



Mario Seiler , Mitarbeiter Wegmeisterequipe Bezirk Lauterbrunnen	E: 01.11.2021
Rudolf Teuscher , Mitarbeiter Wegmeisterequipe Bezirk Stechelberg	E: 01.11.2021
Lenka Leuenberberger , Leiterin Spielgruppe Wengen	A: 30.11.2021
Urs Rubi , Friedhofwart und Mitarbeiter Wegmeisterequipe Lauterbrunnen	P: 30.11.2021

5.4 Jubiläen

Angestellte der Einwohnergemeinde Lauterbrunnen durften im Jahr 2021 ein Dienstjubiläum feiern. Es sind dies:

5-jähriges Dienstjubiläum

E = Eintritt

Paul Brunner , Wegmeister Wengen	E: 09.05.2016
Lorenz Hirschi , Wegmeister Talboden/Isenfluh	E: 01.08.2016
Verena Schmutz , Reinigungspersonal	E: 01.02.2016

40-jähriges Dienstjubiläum

Karl Abbühl , Reinigung Toilettenanlage Kirchenparkplatz	E: 01.01.1981
---	---------------

Allen Jubilaren sei hier für ihre Treue zur Gemeinde nochmals der Dank ausgesprochen.

6 Verwaltungsabteilungen

6.1 Abteilung Gemeindeschreiberei

Ressortvorsteher **Martin Stäger**, Gemeindepräsident
Abteilungsleiter **Anton Graf**, Gemeindeschreiber

Stellenprozente 220

Mitarbeitende **Sandra Balmer**, Gemeindeschreiber-Stv.
Stefanie Imfeld, Mitarbeiterin Gemeindeschreiberei

Die Gemeindeschreiberei ist für die Vorbereitung der Gemeinderatssitzungen zuständig. In einem Rhythmus von drei Wochen werden die Akten für die Gemeinderatssitzung in Form eines Vorprotokolls aufbereitet und den Gemeinderatsmitgliedern online mit allen nötigen Unterlagen bereitgestellt. Nach der Gemeinderatssitzung werden die behandelten Geschäfte fertig bearbeitet und die Beschlüsse in Form von Protokollauszügen an die Verwaltungsabteilungen zur Umsetzung zugestellt. Diese Vor- und Nacharbeit beansprucht in der Regel zwei bis drei Arbeitstage. Die Gemeindeschreiberei ist weiter Dreh- und Angelpunkt für alle Geschäfte, die keinem Ressort konkret zugeteilt werden können. Ebenfalls werden Arbeiten in den Bereichen Personalwesen, Infrastruktur, Informationswesen, Abstimmungs- und Wahlwesen, Gemeindeversammlungen, Bezirksversammlungen, etc. erledigt.

Geschäftsverwaltung GEVER und Behördenlösung

Die täglichen Arbeiten werden heute praktisch alle elektronisch erledigt. Seit vielen Jahren werden zur Erledigung dieser Arbeiten Programme der Firma Dialog Verwaltungs-Daten AG eingesetzt. Seit 2017 wird die Geschäftsverwaltung und die Behördenlösung eingesetzt, was innerhalb der Verwaltung, aber auch für die Gemeinderatsmitglieder und Kommissionsmitglieder eine grosse Erleichterung mit sich gebracht hat. Mit diesem elektronischen Hilfsmittel werden Geschäfte und die Sitzungen des Gemeinderates und der Kommissionen effizient verwaltet. Mit der Behördenlösung können alle Gemeinderatsmitglieder und die Kommissionsmitglieder über einen sicheren Zugriff (Mobile ID) online auf die Sitzungsunterlagen zugreifen. Dieses System hat sich besonders in der Pandemiezeit bestens bewährt.



6.1.1 Präsidiales

Dem Ressort Präsidiales sind die Raumordnung und die Volkswirtschaft (Tourismus, Landwirtschaft, etc.) angegliedert.

Volkswirtschaft (Tourismus/Landwirtschaft)

Im Bereich Tourismus werden auf der Basis des Kurtaxenreglements und des Tourismusförderungsabgabereglements fakultative Gemeindesteuern erhoben. Die Kurtaxe wird von den örtlichen Tourismusorganisationen erhoben und muss zweckgebunden für Tourismusanlagen und Anlässe für die Gäste vor Ort eingesetzt werden. Die Tourismusförderungsabgabe wird durch die Gemeinde erhoben und an die Jungfrau Region Tourismus AG (JRT) weitergeleitet. Die JRT hat die Erträge gemäss dem Reglement über die Tourismusförderungsabgabe für die Finanzierung von Ausgaben zum Nutzen der Abgabepflichtigen zu verwenden. Im Speziellen werden die Mittel für die Marktbearbeitung, den Verkauf touristischer Leistungen oder für werbewirksame Veranstaltungen in den Bereichen Tourismus, Sport und Kultur eingesetzt. Der Gemeinderat behandelt Beschwerden gegen Veranlagungsverfügungen für die Pauschalkurtaxe oder die Tourismusförderungsabgabe. Im Berichtsjahr mussten keine Einsprachen behandelt werden.

Mit der Anpassung des Kurtaxenreglements wurde die Basis geschaffen, dass in Zukunft alle Ferienwohnungen mit einem einheitlichen Beschriftungsschild ausgestattet sind. Damit soll erreicht werden, dass Gäste ihre Unterkunft besser finden und vor Ort Kontaktinformationen zu den Vermietern erhalten. Die Umsetzung hat sich verzögert, es ist frühestens im Jahr 2022 damit zu rechnen.

Die ansässigen Landwirtschaftsbetriebe sind massgeblich dafür verantwortlich, dass unsere Landschaft gehegt und gepflegt wird. Mit einem jährlich wiederkehrenden Beitrag in Form von Arbeitsleistung der Gemeindearbeiter im Rahmen der Viehschauen und bei Alpauf- und abfahrten, leistet die Gemeinde einen Beitrag an die Landwirtschaft.

6.1.2 Gemeinderat

Der Gemeinderat hat im Jahr 2021 während 17 ordentlichen, in einem Sitzungsrhythmus von 3 Wochen, 472 Traktanden behandelt. Die Sitzungen finden in der Regel jeweils am Montagnachmittag statt. Jedes Gemeinderatsmitglied steht einem Ressort vor, was dazu führt, dass die Gemeinderatsmitglieder zusätzliche Sitzungen mit ihren Fachkommissionen zu bestreiten haben. Ebenfalls müssen sich die Gemeinderatsmitglieder für Verwaltungstätigkeiten engagieren, was zu einem weiteren Arbeitsaufwand führt. Auf Grund der Pandemie wurden die Sitzungen grösstenteils nicht als Präsenzsitzungen, sondern auf dem digitalen Weg (MS-Teams) durchgeführt. Die Erfahrungen mit dieser Sitzungsführung sind durchwegs positiv.

6.1.3 Leitung Verwaltung (Controlling)

Prozessorientierte Organisation

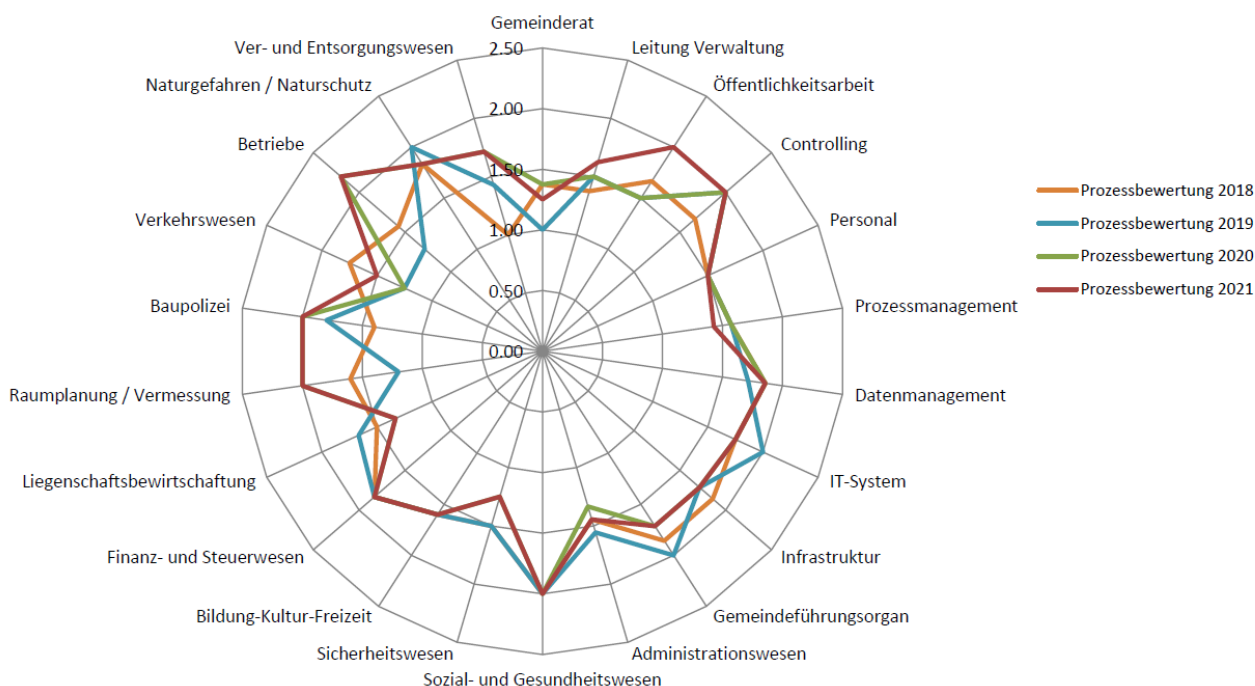
Das Projekt prozessorientierte Organisation der Verwaltung läuft seit dem Jahr 2008. Der Gemeinderat hat beim Start des Projektes für diese Arbeiten (externe Unterstützung) einen Kredit von 52'000 Franken bewilligt. Der Kredit wurde nun mit einer Kreditunterschreitung von rund Fr. 10'000.— abgerechnet. Sollten künftig erneut Kosten anfallen, werden diese über das Budget finanziert.

Überprüfung der Verwaltung durch den Regierungstatthalter

Im Berichtsjahr hat keine Überprüfung stattgefunden.

Interne Überprüfung der Verwaltungstätigkeit

Ende jeden Jahres werden die Leistungen der Verwaltungstätigkeit mit der Prozessbewertung überprüft. Es werden die 22 Hauptprozesse der Verwaltungstätigkeit in Bezug auf die Erfüllungsqualität (Beurteilungskriterien) beurteilt und mit der Beurteilung aus dem Vorjahr verglichen. Aus diesem Vergleich ist ersichtlich, wo eine Veränderung im positiven aber auch im negativen Sinne stattgefunden hat und wo Handlungsbedarf besteht.



Beurteilungskriterien je Hauptprozess:

Hauptprozess Gemeinderat

Aktuelle, nachhaltige und weitsichtige Gemeindeplanung; definierte Gemeindestrategie und Massnahmenplanung; die Gemeinderatsmitglieder sind für die Sitzungen gut vorbereitet; Entscheide im Sinne der Mehrheit der Einwohner; sicherstellen des Vollzuges der Beschlüsse im Rahmen der Erlasse und Vorgaben; kurz-, mittel- und langfristiges Sicherstellen der finanziellen Mittel; Prioritäten setzen (Unterscheidung des Notwendigen von Wünschen); zielorientierte Führung der Verwaltung. Die Bewertung ist zum Vorjahr leicht schlechter ausgefallen.

Hauptprozess Leitung Verwaltung

Aktuelle, nachhaltige und weitsichtige Gemeindeplanung; definierte Gemeindestrategie und Massnahmenplanung; gut vorbereitete und dokumentierte GR-Geschäfte; Entscheide im Sinne der Mehrheit der Einwohner und der Strategie; sicherstellen des Vollzuges der Beschlüsse im Rahmen der Erlasse und Vorgaben; kurz-, mittel- und langfristiges Sicherstellen der finanziellen Mittel; Prioritäten setzen (Unterscheidung des Notwendigen von Wünschen); zielorientierte Führung der Verwaltung. Die Bewertung ist zum Vorjahr leicht verbessert.

Hauptprozess Öffentlichkeitsarbeit

Einheitliches Corporate Design (CD) und Corporate Image (CI); kontinuierliches, verständliches und transparentes Berichtswesen (Gemeinderatssitzungen); pro Jahr ein Geschäftsbericht; Bekanntheit unserer Dienstleistungen bei den Einwohnern (Kunden); interessante und besucherorientierte Veranstaltungen; übersichtliche, freundliche, informative, aktuelle Webseite. Die Bewertung ist zum Vorjahr besser ausgefallen.

Hauptprozess Controlling

Einfaches und transparentes Controlling Instrumentarium → Basis für die Führung; stufengerechte Kennzahlen (Personal, Projekte, Abteilungen, Verwaltung); zweckmässiges und gesetzeskonformes internes Kontrollsystem. Die Bewertung ist zum Vorjahr unverändert ausgefallen.



Hauptprozess Personal

Mitarbeiterkompetenzen im Sinne der Leitmotive; ausgewogene Personalstruktur (alt/jung, weiblich/männlich, Fachspezialisten/Generalisten, Führungserfahrung); geplante und umfassende Einführung neuer Mitarbeiter in den Betrieb; Förderung der Mitarbeiter durch persönliche Zielsetzungen; optimale Personalkapazität; gesunde Fluktuation. Die Bewertung ist zum Vorjahr unverändert ausgefallen.

Hauptprozess Prozessmanagement

Alle Prozesse sind klar und transparent definiert; die vorhandenen Prozessziele sind aktuell und werden jährlich bewertet; die geltenden Vorschriften (Sicherheit, Hygiene etc.) sind in den Prozessen integriert; die dokumentierten Abläufe werden gelebt; die Standard Vorlagen/Instrumente werden angewendet und aktualisiert; der kontinuierliche Verbesserungsprozess wird aktiv gefördert und lebt; alle Auflagen werden erfüllt (Gemeindewesen, ISO 9001 etc.). Die Bewertung ist zum Vorjahr leicht schlechter ausgefallen.

Hauptprozess Datenmanagement

Zentrale, übersichtliche, einheitlich strukturierte und sichere Datenablage; zentraler, übersichtlicher und aktueller Adressenstamm; praxisnahe und einfache IT-Vorlagen (Allgemeine und Geschäftsprozessspezifische); aktuelle, übersichtliche und wirtschaftliche Fachbibliothek; geordnetes Archiv, erfüllen der gesetzlichen Archivierungsvorschriften; Schutz vor Datenverlust (Datensicherung); hohe Datensicherheit (Zugriffs- und Virenschutz). Die Bewertung ist zum Vorjahr unverändert ausgefallen.

Hauptprozess IT-System

Einfache und praxisnahe Anwendung in allen Unternehmensprozessen; hohe Zuverlässigkeit und Verfügbarkeit; optimierte Kosten (Investition, Schulung, Betrieb); partnerschaftliche Zusammenarbeit mit externen IT-Partnern. Die Bewertung ist zum Vorjahr unverändert ausgefallen.

Hauptprozess Infrastruktur

Zweckmässige und wirtschaftliche Gebäudeverwaltung; sichere und übersichtliche Schlüsselverwaltung; Erscheinungsbild, Sauberkeit, Ordnung → Visitenkarte!; zweckmässige und wirtschaftliche Büroinfrastruktur; einfache und übersichtliche Büroverbrauchsmaterial-Bewirtschaftung; partnerschaftliche Zusammenarbeit intern und extern (Spezialisten); optimale Lagerbestände. Die Bewertung ist zum Vorjahr unverändert ausgefallen.

Hauptprozess Gemeindeführungsorgan

Aktuelle Gefahrenanalysen → vorbereitete Gefahrenszenarien; vorbereitete Dispositionen je Gefahrenszenarium; jederzeitige Einsatzbereitschaft; gut ausgebildete GFO- resp. OFO-Stabsmitglieder; aktuelle und einsatzbereite Infrastruktur; jährlich praktische Übungen; partnerschaftliche Zusammenarbeit mit Partnern. Die Bewertung ist zum Vorjahr unverändert ausgefallen.

Hauptprozess Administrationswesen

Zufriedene „Kunden“ bezüglich der Dienstleistungsabwicklung; zielorientierte, wirksame, effiziente und transparente Abteilungsleitung; fehlerfreie und korrekte Bearbeitung der Geschäftsfälle; Telefon- und Empfangsdienst während den Öffnungszeiten sichergestellt (kleinstmögliche Wartezeiten); fehlerfreies und tagfertiges (3 AT) Führen aller Register; gesetzmässiges und termingerechtes Organisieren und fehlerfreies Auswerten der Wahlen und Abstimmungen; Siegelungsabläufe innert 7 Arbeitstagen gesetzeskonform abgeschlossen; ansprechende Präsentation der Verkaufartikel und nachgeführter Lagerbestand; sichergestellte Verfügbarkeit des Büromaterials und effiziente Bewirtschaftung. Die Bewertung ist zum Vorjahr leicht verbessert ausgefallen.

Hauptprozess Sozial- und Gesundheitswesen

Zufriedene „Kunden“ bezüglich der Dienstleistungsabwicklung; Beistandschaftsrechnungen werden von mindestens einem Kommissionsmitglied gemeinsam mit der Sekretärin kontrolliert. Die Bewertung ist zum Vorjahr unverändert ausgefallen.



Hauptprozess Sicherheitswesen

Zufriedene „Kunden“ bezüglich der Dienstleistungsabwicklung; in den Bezirken Wengen, Mürren und Gimmelwald bestehen Fahrregelungen, die von der Bevölkerung akzeptiert und getragen werden; Sitzungsakten sind spätestens drei Tage vor der Sitzung bei den Kommissionsmitgliedern; beauftragte Sicherheitsfirmen verfügen über Pflichtenhefte und sorgen für Ruhe und Ordnung. Die Bewertung ist zum Vorjahr unverändert ausgefallen.

Hauptprozess Bildung-Kultur-Freizeit

Zufriedene „Kunden“ bezüglich der Dienstleistungsabwicklung; Betrieb eines Oberstufenzentrums mit durchlässigem Modell in Lauterbrunnen; Angebot einer Tagesschule (bei Bedarf); Angebot von Spezialunterricht; Förderung der Kultur nach festgelegten Kriterien (Reglement). Die Bewertung ist zum Vorjahr unverändert ausgefallen.

Hauptprozess Finanz- und Steuerwesen

Zufriedene „Kunden“ bezüglich der Dienstleistungsabwicklung; Einhalten sämtlicher Auflagen (Gesetze, Verordnungen, Vereinbarungen etc.); effiziente, sichere, fehlerfreie und termingerechte Abläufe; sichergestellte Rückverfolgbarkeit der Finanzfälle; sichergestellter Datenschutz; effiziente und partnerschaftliche Zusammenarbeit mit internen/externen Stellen. Die Bewertung ist zum Vorjahr unverändert ausgefallen.

Hauptprozess Liegenschaftsbewirtschaftung

Zufriedene „Kunden“ bezüglich der Dienstleistungsabwicklung; effiziente und partnerschaftliche Zusammenarbeit mit internen/externen Stellen; Liegenschaften im Finanzvermögen werden wirtschaftlich verwaltet; Liegenschaften im Verwaltungsvermögen werden wirtschaftlich verwaltet; alle Mieter/Pächter von Gemeindeliegenschaften verfügen über einen Miet- oder Pachtvertrag; alle Gemeindeliegenschaften sind inventarisiert und bewertet. Die Bewertung ist zum Vorjahr unverändert ausgefallen.

Hauptprozess Raumplanung/Vermessung

Zufriedene „Kunden“ bezüglich der Dienstleistungsabwicklung; Einhaltung der gesetzlichen Rahmenbedingungen; korrekte und nachvollziehbare Entscheide; Einhaltung der Termine; nachgeführte Planungsunterlagen. Die Bewertung ist zum Vorjahr unverändert ausgefallen.

Hauptprozess Baupolizei

Zufriedene „Kunden“ bezüglich der Dienstleistungsabwicklung; Einhaltung der gesetzlichen Rahmenbedingungen; korrekte und nachvollziehbare Entscheide; Einhaltung der Termine; nachgeführte Planungsunterlagen. Die Bewertung ist zum Vorjahr unverändert ausgefallen.

Hauptprozess Verkehrswesen

Zufriedene „Kunden“ bezüglich der Dienstleistungsabwicklung; überprüfbare Handhabung der Erteilung von Ausnahmefahrbewilligungen; alle Strassen, Wege und Plätze sind inventarisiert und in Unterkategorieen eingeteilt; die öffentlichen Parkplätze werden bewirtschaftet (Gebühren, Kontrollen etc.). Die Bewertung ist zum Vorjahr leicht verbessert ausgefallen.

Hauptprozess Betriebe

Zufriedene „Kunden“ bezüglich der Dienstleistungsabwicklung; wirtschaftliche Leistungserbringung; gesetzliche Rahmenbedingungen einhalten; Zusammenarbeit pflegen; zweckmässige Infrastruktur (Gebäude); zweckmässiger und inventarisierten Maschinenpark; die Wasserqualität der Wasserversorgung Isenfluh entspricht den gesetzlichen Vorgaben und ist sichergestellt. Die Bewertung ist zum Vorjahr unverändert ausgefallen.

Hauptprozess Naturgefahren/Naturschutz

Zufriedene „Kunden“ bezüglich der Dienstleistungsabwicklung; Einhaltung der gesetzlichen Rahmenbedingungen; korrekte und nachvollziehbare Entscheide; Einhaltung der Termine; nachgeführte



Planungsunterlagen; die Schutzwerke sind inventarisiert und deren Unterhalt (Überwachung) ist sichergestellt. Die Bewertung ist zum Vorjahr unverändert ausgefallen.

Hauptprozess Ver- und Entsorgungswesen

Zufriedene „Kunden“ bezüglich der Dienstleistungsabwicklung; Einhaltung der gesetzlichen Rahmenbedingungen; wirtschaftliche Leistungserbringung; ARA, laufend angepasste Unterhaltsplanung; Kanalisation, laufend angepasste Unterhaltsplanung (GEP); laufende Überprüfung des Kehrichtkonzeptes; die Bewirtschaftung (Planung/Betrieb/Lageplan) des Friedhofes ist sichergestellt. Die Bewertung ist zum Vorjahr unverändert ausgefallen.

6.1.4 Bildung/Kultur/Freizeit

Ressortvorsteherin **Katharina Romang**, Gemeinderätin
Abteilungsleiter **Anton Graf**, Gemeindegemeinschafter
Rolf Possel, Schulleiter

Stellenprozente 20 Schulleitung
60 Schulsekretariat

Mitarbeitende **Rolf Possel**, Schulleiter
Judith Feuz, Sachbearbeiterin Bildung/Kultur/Freizeit

Bildung

Schulbetrieb / Unterricht

Um die Pausenplätze bei den Schulhäusern der Talschaft schöner und kindergerechter einzurichten und zu gestalten, wurde eine Arbeitsgruppe eingesetzt. Unter Mitwirkung der Jungendarbeit Bödeli konnten viele Ideen gesammelt werden und die Planung ist weit fortgeschritten.

Auf das Schuljahr 2021/22 konnte erstmals der Kurs in heimatlicher Sprache und Kultur für die portugiesisch-stämmigen Schülerinnen und Schüler im Schulhaus Lauterbrunnen organisiert werden. Im Herbst 2021 wurde mit "Husi und Sport" ein wöchentliches Angebot für Schülerinnen und Schüler eingeführt, um sich erst sportlich zu betätigen und anschliessend mit Hilfe die Hausaufgaben zu erledigen. Leider konnte auch dieses Angebot in den beiden Wochen vor Weihnachten aufgrund der Corona-Situation nicht mehr stattfinden.

Reorganisation Schule Lauterbrunnental

Auf das Schuljahr 2021/22 wurden in Wengen die 3./4. und die 5./6. Klasse zusammengelegt. Die Organisationsarbeiten für die Verschiebung einer Basisstufe von Lauterbrunnen nach Mürren haben frühzeitig begonnen um Überlegungen für einen verschobenen Schuleintritt mehrerer Kinder aus Mürren entgegenzuwirken. Dazu fanden zwei Online-Elternabende per Zoom für die Eltern aus Wengen und aus Mürren / Gimmelwald statt, da reguläre Elternabende aufgrund der Corona-Schutzmassnahmen zu diesem Zeitpunkt nicht möglich waren.

Personal der Schule Lauterbrunnental mit Tagesschule / Mittagstisch und Spielgruppen

Im Jahr 2021 gab es nur geringe Fluktuation im Kollegium der Schule Lauterbrunnental, in der Tagesschule, am Mittagstisch oder in den Spielgruppen.

Tagesschule

Die Tagesschule in Wengen wird nach wie vor rege besucht und sehr geschätzt und wird neu seit August 2021 auch am Freitag betrieben.

Der Mittagstisch für die Schülerinnen und Schüler in Lauterbrunnen wird im Schulhaus Hohsteg an drei Tagen pro Woche in der Schulküche erfolgreich angeboten. Es verpflegen sich dort pro Tag rund 40 Schülerinnen und Schüler sowie einige Lehrpersonen.



Spielgruppen

Die Spielgruppen in Wengen, Lauterbrunnen und Mürren werden von beinahe allen Vorschulkindern der Gemeinde regelmässig besucht und erfreuen sich grosser Beliebtheit.

Kita

Eine Arbeitsgruppe hat den Aufbau einer Kita erarbeitet und geplant. Die Gemeindeversammlung hat am 15. November 2021 das Reglement für die Kindertagesstätte beschlossen und damit die Grundlage für den Aufbau und den Betrieb einer Kita beschlossen. Sobald die Betriebsbewilligung vorliegt und Personal eingestellt werden konnte, soll die Kita im alten Schulhaus in Lauterbrunnen betrieben werden.

Corona 2021

Leider konnten im Frühjahr die Schulreisen und Lager, sowie das Examen im Juli 2021 aufgrund der Corona-Pandemie nicht in gewohnter Weise durchgeführt werden.

Einige Wochen vor- und nach den Sommerferien wurden wöchentliche Corona-Spucktests in der Schule durchgeführt.

Im Herbst 2021 konnten einige Schulreisen und Lager nachgeholt werden. Die Weihnachtsanlässe konnten leider nicht stattfinden.

Kultur

Kulturbeiträge

An folgende Institutionen und Veranstaltungen wurden im Jahr 2021 Unterstützungsbeiträge geleistet:

MiniMuseum Mürren, Mendelssohn Musikwoche Wengen, Regionalkonferenz Oberland Ost zur Unterstützung von regionalen Kulturinstitutionen gemäss KKFG/KKFV und ein Beitrag zur Sicherung der Tellspele und an das Buchprojekt "WasserRauschen" von Daniel Anker mit Wanderungen entlang von Fliessgewässern. Mit "Roadmovie" war eine Veranstaltung am 25. Oktober 2021 geplant, welche leider aufgrund der Corona-Situation nicht stattfinden konnte.

Neben der Beurteilung von Beitragsgesuchen gehören auch Anlässe wie die Jungbürgerfeier oder das Abbrennen der 1. August-Feuer zu den jährlichen Leistungen der Gemeinde im Bereich Kultur.

Freizeit/Sport

Freizeitkarte für Schülerinnen und Schüler

2021 wurde mit Recherchen und Abklärungen begonnen, mit dem Ziel, bessere Konditionen für Freizeitaktivitäten im Tal für die einheimischen Schülerinnen und Schüler zu erwirken.

Beiträge an Sportveranstaltungen

Folgende Institutionen und Veranstaltungen wurden im Jahr 2021 mit Beiträgen unterstützt: Laubhornrennen Wengen, Infernotriathlon Mürren, Jungfraumarathon, Talschiessen, Jugendförderung des Berner Oberländischen Skiverbandes.

Die Infernorennen Mürren und das Talschaftsrennen der Schule Lauterbrunnental konnten aufgrund der Corona-Pandemie nicht stattfinden.

Der Sportförderungsfonds wird jährlich mit 20'000 Franken gespiesen. Diese kommen gemäss dem Reglement den Jugendprogrammen von Vereinen für einheimische Jugendliche oder jugendlichen Einzelsportlerinnen und -Sportlern zugut.



6.1.5 Soziales und Gesundheit

Ressortvorsteher	Kurt von Allmen , Gemeinderat
Abteilungsleiter	Anton Graf , Gemeindeschreiber
Stellenprozente	65 (10+55)
Mitarbeitende	Nicole Lehner , Leitung EWK Karin Weibel , AHV-Zweigstellenleiterin

Die zu behandelnden Geschäfte im Bereich des Sozialen und der Gesundheit wurden durch den Gemeinderat behandelt.

Die Aufgaben der AHV-Zweigstelle sind:

- Ermittlung und Erfassung aller in der Gemeinde Lauterbrunnen tätigen Selbständigerwerbenden, Arbeitgeber, Arbeitnehmer ohne beitragspflichtigen Arbeitgeber und Nichterwerbstätigen, die nicht bereits einer anderen Kasse angeschlossen sind.
- Mitarbeit bei den Lohnabrechnungen: Prüfung und Korrektur der Lohnbescheinigungen
- Entgegennahme der Anmeldungen für Leistungsansprüche aus der Alters-; Hinterlassenen- und Invalidenversicherung
- Mutationen im Leistungs- und Beitragsbereich (Adressänderungen, Todesfälle, Bankkonti usw.)
- AHV-Versicherungsausweise: Neuausstellungen, IK-Eröffnungen, IK-Auszüge Bearbeitung und Soldmeldekarten
- Kinderzulagen: Entgegennahme der Gesuche, Richtigkeits- und Vollständigkeitsprüfung, Beschaffung der Unterlagen und Überprüfung der Kinderzulagenabrechnungen
- Ergänzungsleistungen: Entgegennahme der Gesuche, Richtigkeits- und Vollständigkeitsprüfung, Berechnung des Anspruches, Weiterleitung an AKB zur Verfügung
- Krankheitskosten: Entgegennahme der Unterlagen, Richtigkeits- und Vollständigkeitsprüfung, Berechnung des Anspruches
- Beratungs- und Auskunftserteilung zu Fragen der AHV/IV/EO/EL/FAK und Leistungsbereich.

Anzahl Fälle

Die AHV-Zweigstelle Lauterbrunnen zählt per 31.12.2021 folgende Beitragspflichtige, welche mit der Ausgleichskasse des Kantons Bern abrechnen:

365	Arbeitgeber
167	Selbständigerwerbende
2	ANOBAG Arbeitnehmer ohne beitragspflichtigen Arbeitgeber
45	Nichterwerbstätige
25	BGSA Bundesgesetz über die Schwarzarbeit

Für das Jahr 2021 wurden 226 Lohnbescheinigungen verarbeitet.

Die AHV-Zweigstelle Lauterbrunnen zählt per 31.12.2021 folgende Leitungsbezüger, welche Leistungen der Ausgleichskasse des Kantons Bern erhalten:

261	AHV-Rentner
7	Hinterlassenenrentner
28	IV-Rentner
18	Bezüger Hilflosenentschädigung
65	Bezüger von Ergänzungsleistungen

Asylwesen

Per 31. Dezember 2021 waren in der Gemeinde keine Asylbewerber gemeldet.



Betreuungsgutscheine

Die Gemeinde Lauterbrunnen gibt seit dem 1. Januar 2021 Betreuungsgutscheine zur Vergünstigung der familienergänzenden Kinderbetreuung aus.

Im System Betreuungsgutscheine vergünstigt die Gemeinde den Besuch einer Kita oder einer Tagesfamilie, indem sie den Eltern Betreuungsgutscheine ausgibt. Der Betrag des Gutscheines hängt vom Einkommen, dem Vermögen und der Familiengrösse ab. Die Kita oder die Tagesfamilienorganisation zieht den Gutscheinbetrag von der monatlichen Rechnung ab.

Im Gutscheinsystem hat die Gemeinde diverse Steuerungsmöglichkeiten. Sie kann die Zahl der Gutscheine und die Ausgabe für Schulkinder beschränken sowie das Beschäftigungspensum der Eltern enger koppeln.

Bis auf Weiteres werden die Gutscheine wie folgt ausgegeben:

- Keine Kontingentierung: Alle Eltern, welche die Kriterien erfüllen, erhalten einen Betreuungsgutschein.
- Keine zusätzliche Beschränkung für Schulkinder: Wir geben Gutscheine für die Betreuung in Kitas bis Ende Kindergarten und bei der Betreuung durch Tagesfamilien auch für ältere Schulkinder aus.
- Keine engere Kopplung an das Beschäftigungspensum: Bei Alleinerziehenden entspricht das vergünstigte Betreuungspensum maximal dem Beschäftigungspensum zuzüglich 20%. Bei Paaren entspricht das vergünstigte Betreuungspensum maximal dem gemeinsamen Beschäftigungspensum abzüglich 100% zuzüglich 20%.

Diese Steuerungsmöglichkeiten können jederzeit mittels Reglement durch die Gemeinde eingeschränkt werden.

Kinder- und Jugendarbeit

Chasperlitheater Lauterbrunnen und Grindelwald

Im Jahr 2021 fand das Chasperlitheater in den Lütchinentäler zum zweiten Mal statt. Anders als im Vorjahr konnte das Theater nicht nur in Lauterbrunnen, sondern auch in Grindelwald erfolgreich durchgeführt werden. Die Chlämmerlibühne aus Steffisburg überzeugte mit ihrem Stück «ds Guggu Vreneli»; einer Geschichte über Vorurteile und Hilfsbereitschaft. Im Anschluss gab es ein feines Kaffee und Kuchen Buffet des Elternvereins Grindelwald und des Kinder- und Jugendvereins Wengen, wo sich die Eltern austauschen konnte.

Musikvideoprojekt Lauterbrunnen

Die Jugendlichen, die den Jugendtreff in Lauterbrunnen besuchen, haben aller vielfältigen Hobbys. Während einem Treffen entstand die Idee, ein eigenes Musikvideo zu produzieren, indem es um ihre Hobbys gehen soll. So haben wir uns zuerst mit dem Musiklehrer in Verbindung gesetzt, welcher umgehend vorbeischaute und die Jugendlichen dabei unterstützte, ihren eigenen Song als Grundlage für das Musikvideo zu komponieren. Nicht nur die Musik wurde von den Jugendlichen selbst komponiert und aufgenommen, sondern auch die Videos dazu eigenhändig gefilmt. An einem Workshop mit einem Profi wurden die vielen einzelnen Videos geduldig zusammengeschnitten, Übergänge gemacht, Musik, Text und Effekte eingefügt und ganz nebenbei auch viel gelacht und diskutiert. Das Ergebnis kann auf unsere Homepage angeschaut werden.

Ausblick 2022

Viele weitere abenteuerliche, kreative und sportliche Angebote sind für das nächste Jahr bereits geplant. Darunter fallen Stockbrot backen auf der Feuerschale, kreative Nachmittage, schlitteln und vieles mehr. Als grosses Projekt ist im Jahr 2022 wieder ein «Summer Opening» in Lauterbrunnen geplant.



6.1.6 Sicherheit/Feuerwehr/Gemeindeführungsorgan

Ressortvorsteher	Christian Wyss , Gemeinderat
Abteilungsleiter	Anton Graf , Gemeindegeschreiber
Stellenprozente	40
Mitarbeitende	Andrea Steffen , Sekretariat Sicherheit

Kontrollen des ruhenden Verkehrs

Die Kontrollen des ruhenden Verkehrs werden von der Firma Mountain Security ausgeführt. Durchschnittlich finden pro Woche ca. 2-3 Kontrollrundgänge statt. Im Jahr 2021 wurden Parkbussen in der Höhe von insgesamt **Fr. 5'908.20** ausgestellt. Vom Bussenbetrag werden **Fr. 2'270.–** für Administrationsaufwendungen in Abzug gebracht.

Einbürgerungswesen

Es besteht nach wie vor ein reges Interesse am Einbürgerungsverfahren. Im Jahr 2021 wurden viele Anfragen im Zusammenhang mit einer ordentlichen Einbürgerung beantwortet und den Interessierten die entsprechenden Gesuchsformulare zugestellt. Aktuell sind vier Einbürgerungsgesuche in Bearbeitung, ein ordentliches Einbürgerungsverfahren wurde aufgrund Nichterfüllen der erforderlichen Aufenthaltsvoraussetzungen durch den Zivilstands- und Bürgerrechtsdienst des Kantons Bern abgelehnt.

Marktwesen

Wie bereits im Vorjahr fand der Herbstmarkt am 8. September 2021 unter den geltenden Schutzmassnahmen im Zusammenhang mit der Corona-Pandemie statt. Einige der Standplätze durften deshalb auch in diesem Jahr aufgrund der fehlenden Abstandsmöglichkeiten nicht vergeben werden. Trotzdem war der Herbstmarkt ein Erfolg, zahlreiche Besucher besuchten den Markt und genossen einen schönen Tag im Dorfzentrum Lauterbrunnen.

Feuerwehr

Kommandos der Feuerwehren:

(Stand 31.12.2021)

Bezirk	Kdt.	Vize Kdt. 1	Vize Kdt. 2
Talboden/Isenfluh	Raffael Litzler	Adolf von Allmen	Renato Stoller
Wengen	Werner Müller	Rudolf Zürcher	Willy Müller
Mürren/Gimmelwald	Kurt von Allmen	Hansruedi von Allmen	

Wengen:

Allgemein

Der Start ins neue Jahr wurde erneut durch die Covid-19 Situation bestimmt. Obschon in aller Hoffnung ein baldiges Ende herbeigesehnt wurde, gerieten wir in die Schlagzeilen, welche sich niemand gewünscht hatte. Aus bekannten Gründen konnte das Lauberhornrennen 2021 nicht durchgeführt werden.

Die Krankentransportbegleitung stand dafür im Vordergrund und es kam fleissig zu Einsätzen. Die Ausbildungen im Januar 2021 in der IVR Stufe 1 war ein erster Erfolg für die Sanitätsunterstützung und sorgte für eine gewisse Beruhigung bei den Einsätzen.

Die Ersthelferausbildung Stufe 2 wurde im April abgeschlossen und die Einsätze konnten nun mit dem notwendigen Wissen sicher und kompetent übernommen werden.

Die heikelste Zeit im Januar und Februar, welche uns im Kader, aufgrund von verordneten Quarantänen, in eine noch nie gewesene Situation führte, konnte mit einer von der Kantonsärztin abgesetzten Spezialmassnahme gut überbrückt werden.



Grössere Ereignisse mussten in diesem Jahr glücklicherweise nicht bewältigt werden. Nichtsdestotrotz wurde fleissig trainiert und geübt. Die Einsatzbereitschaft war stets gewährleistet und bei den Teilnahmen konnte ein leichter Anstieg verzeichnet werden.

Mutationen

An der Rekrutierung, welche dieses Jahr im Kino durchgeführt werden musste, konnten 7 neue Rekruten eingeteilt werden, davon eine Frau. Leider mussten wir im Kader während des Jahres zwei Abgänge durch Wegzug verbuchen. Altersbedingte Austritte waren es deren 4 AdF, welche in den verdienten Feuerwehrruhestand verabschiedet wurden. Der Bestand liegt Ende Jahr 2021 bei 66 eingeteilten AdF.

Austritte altershalber:

- Sdt Graf Fritz
- Sdt Hiecke Stefan
- Sdt Seibold Raimund
- Sdt Zumbühl Markus

Austritte Wegzug:

- - Four Bärtschi Cornelia
- - Kpl Pancovan Alexandra

Es ist mir ein ausserordentliches Anliegen, allen für ihren jahrelangen Einsatz und die Ausdauer herzlich zu danken und für die Zeit nach der Feuerwehr alles Gute zu wünschen.

Einsätze 2021

Bis Anfang Dezember wurden 53 Einsätze geleistet. Davon 11 Feuerwehreinsätze und 42 Sanitätsunterstützungen. Detaillierte Angaben zu den Einsätzen sind auf der Website www.feuerwehrwengen.ch ersichtlich.

Weiterbildungen / Kurse

Weiterbildungen waren wegen Covid-19 immer noch eingeschränkt. Diese wurden aber im Jahresverlauf glücklicherweise wieder vermehrt durchgeführt.

Folgende Kurse, Ausbildungen und Workshops wurden besucht:

- Ersthelfer IVR Stufe 1, 9 AdF
- Ersthelfer IVR Stufe 2, 9 AdF
- WBK Alternativ Antriebe, 3 AdF
- WBK Arbeitshygiene, 2 AdF
- WBK Lüften, Schwarz-Weiss-Trennung, 3 AdF
- WBK Auftrittskompetenz, 2 AdF
- WBK Lift- und Schrägaufzüge, 3 AdF
- Basiskurse ABA +FV1, 4 AdF

Besten Dank den Ausbildungswilligen für ihre Zeitaufwendungen für die Sicherheit und die Erhaltung der Einsatzfähigkeit.

Übungsdienst

Das Jahresprogramm 2021 wurde mehrmals angepasst. Zur Aufrechterhaltung der Einsatzfähigkeit haben wir uns im Kader für eine 2-Zug Strategie entschieden.

Der Übungsdienst mit zwei Zügen war gewöhnungsbedürftig und bedeutete einen Mehraufwand für das Kader und die Spezialisten. Die Kameradschaftspflege wurde bzw. durfte im Jahr 2021 wieder



stattfinden. Mit einigen geselligen „Überstunden“ nach den Trainings und am Höck vom 26. Juni 2021 war die Welt, wenigstens für kurze Zeit, jeweils wieder in Ordnung. Geleistet wurden 16 Trainings und Übungen von der gesamten Mannschaft und zusätzlich 6 Kadertrainings inkl. Rapporten.

Anschaffungen

Anschaffungen konnten im Rahmen des genehmigten Budgets getätigt werden. Darunter waren Korpsmaterial wie 40er und 75er Schläuche, Teilstücke, neue Strahlrohre etc. Für die Maschinisten konnten zwei zusätzliche leichte Arbeitshelme mit Headsets angeschafft werden. Die PSA wurden aufgestockt und teilweise ersetzt sowie mit Mützen ergänzt. Das Sparpotential wurde voll ausgeschöpft und die Ausgaben gemäss Budget konnten deutlich unterschritten werden.

Neubau Magazin Wengen

Der Gemeinderat hat den Kredit für die Planungsphase 1 genehmigt, damit mit den Aufnahmen und ersten Projektausarbeitungen begonnen werden konnte. Die Bestandsaufnahmen zeigen nun in die Richtung eines Neubaus, da ein Umbau am bestehenden Standort schwierig und kostenintensiv wäre, ohne das gewünschte Resultat erzielen zu können.

Zu diesem Thema wurde ein Bericht verfasst und dem Gemeinderat übergeben mit der 1. Berechnung für einen Neubau. Dem Gemeinderat und der Verwaltungsbehörde sei auf diesem Weg für das entgegengebrachte Vertrauen herzlich gedankt.

Schlusswort

„Mut bedeutet zu wissen, dass man es vielleicht nicht schafft, aber trotzdem versucht.“

Ein riesiges Dankeschön dem Kader und allen AdF für den unermüdlichen Einsatz und der Bereitschaft zum Wohle der Bevölkerung. Besten Dank den Behörden und deren Vertretern, den Partnerwehren im Tal und im Feuerwehrkreis Interlaken-Oberhasli für die Unterstützung und gute Zusammenarbeit.

In diesem Sinne wünsche ich allen eine schöne, erholsame und friedliche Festtagszeit mit den Familien, einen guten Rutsch ins neue Jahr, begleitet von viel Gesundheit, Erfolg und Zufriedenheit.

Werner Müller, Kommandant Feuerwehr Wengen

Talboden / Isenfluh:

Das Jahr 2021 startete von Anfang an mit den uns bekannten Wörtern, wie Covid, Corona usw. Übungen und Kurse konnten zwar wieder durchgeführt werden, aber alles mit den nötigen Schutzkonzepten, Vorgaben und natürlich dem dazugehörenden Mehraufwand.

Dank der guten und disziplinierten Mithilfe aller Beteiligten war die Einsatzbereitschaft der Feuerwehr Lauterbrunnen auch im Jahr 2021 nie gefährdet.

Einsätze:

Im Jahr 2021 haben wir im Talboden der Gemeinde Lauterbrunnen 23 Einsätze gehabt. Sie stellen sich wie folgt zusammen:

1. AA Feuer, Alpin Base Haus
2. AA Feuer, Chalet Rosa
3. A1 Brand / starker Rauch, Werkstatt Sigrist
4. AA Feuer, Talstation BLM
5. AA Feuer, Hotel Bellevue, Kleine Scheidegg
6. AA Feuer, Hotel Jungfrau
7. B1, Unwetter / Hagel, Stechelberg
8. D1, Auto verliert Benzin
9. B1, Unwetter, Gewässer Lauterbrunnen
10. B1, Elementarereignis, Gesteinsbrocken auf Wanderweg



11.	AA Feuer, Hotel Jungfrau
12.	A1, Brand, Nachkontrolle, Loch
13.	A1, Brand, Camping Jungfrau, Heizpilz
14.	C1, Hilfeleistung, eingeschlossene Person im Lift
15.	AA Feuer, Hotel Schützen
16.	VU, Hydrant umgefahren, Wasser läuft aus
17.	C1, Traghilfe Ambulanz
18.	AA Feuer, Chalet Rosa
19.	D1 Ölunfall, Auto verliert Öl
20.-23.	4 Wespeneinsätze
Total	23 Einsätze

Vorjahre:

2016 - 26 Einsätze	2017 - 29 Einsätze	2018 - 37 Einsätze
2019 - 25 Einsätze	2020 - 27 Einsätze	

Da am 1. August keine Feier durchgeführt und ebenfalls das Höhenfeuer nicht entfacht wurde, konnte auf den scharfen 1. August-Pikett-Dienst verzichtet werden. Ebenfalls wurde das Lauberhornrennen wegen Corona abgesagt und wir mussten das Unfallpikett auf dem Heliport nicht organisieren.

Material:

Als grössten Materialposten, für insgesamt Fr. 70'000.00, konnten wir für die ganze Feuerwehr im Talboden neue Brandschutzbekleidung der Firma Brandschutz-Ettiswil kaufen. Der abgesprochene Sprungretter wurde für Fr. 12'000.00 ebenfalls ersetzt. Diverses Schlauchmaterial, eine Tranche neue Helme sowie eine 2 Polycom Funkgeräte rundeten die Materialbeschaffung ab. Vom Helikopterstützpunktfonds wurde im Jahr 2021 nichts angeschafft und Reserven gebildet.

Aus- und Weiterbildung:

WBK-FVIO	3 AdF
Materialwart	2 AdF
Ausbilder Feuerwehr Kurs I+II	1 AdF
Sicherheitsverantwortlicher FW	1 AdF
Grundkurs mit AS	1 AdF
Swissfirekurs Lift- und Schrägaufzüge	5 AdF
Swissfirekurs Realitätsnahe Übungsszenarien	2 AdF

Leider hat Covid-19 auch dieses Jahr zu Einschränkungen bei der Ausbildung unserer jungen AdF geführt. Das grösste Problem sind die ausgefallenen Grundkurse. Da letztes Jahr keine Grundkurse durchgeführt wurden, waren die Kurse bereits zu Jahresbeginn ausgebucht. Für nächstes Jahr haben wir nun aber einen grossen Teil der Rekruten für die Grundkurse angemeldet.

Übungen

Gemäss GVB-Richtlinien wurden 10 Übungen für die Mannschaft geplant, weitere 12 für Spezialisten und Kader. Durch die Offiziere und Gruppenführer wurden interessante Übungen im Bereich Löschdienst, Rettungsdienst, Ölwehr und Elementar gut vorbereitet und durchgeführt. Effektiv absolviert haben wir dann 4 Übungen für die Mannschaft und 5 für Spezialisten und Kader. Der Besuch des KFI an der Hauptübung im Frühling bestätigte uns, dass wir auf dem richtigen Weg sind.



Personelles

Auf Ende 2021 sind folgende Feuerwehrleute altershalber aus der Feuerwehr ausgetreten:

- Wm von Allmen Arnold
- Wm Rubin Daniel
- Sdt Feuz Peter
- Sdt Graf Ulrich

Allen Pensionären nochmals herzlichen Dank für die geleisteten Dienste und viel «Gfreuts» in der Zukunft.

An der Rekrutierung im März, welche vom Dezember 2020 nachgeholt wurde, konnten wir 7 neue AdF gewinnen. Die diesjährige Rekrutierung wird im Dezember stattfinden.

Ich danke zum Schluss meiner Mannschaft und dem weiteren Kader der Feuerwehr Talboden-Isenfluh für Ihren Einsatz zum Wohle des Bürgers. Ebenfalls danke ich allen AdF für die diskussionslose und disziplinierte Umsetzung der Covid-19 Schutzkonzepte. Merci viel Mal!

Ebenfalls möchte ich der Gemeindeverwaltung danken für die angenehme Zusammenarbeit. Dem Gemeinderat möchte ich danken für die bewilligten Kredite und Budgets zu Gunsten der Feuerwehr. Sie sind ein Zeichen, das der Gemeinderat hinter der Feuerwehr steht. Ebenfalls danke ich der Feuerwehr Wengen, Mürren/Gimmelwald, Wilderswil und Bödeli für die stets angenehme Zusammenarbeit.

Raffael Litzler, Kommandant Feuerwehr Talboden / Isenfluh

Mürren / Gimmelwald:

Ausbildung

Die Übungen konnten wie im Jahresprogramm geplant, durchgeführt werden. Auch dieses Jahr haben wir die Übungen so geplant, dass es zwei Gruppen gab, um möglichst Kontakt zu vermeiden.

Kurswesen

Angehörige der Feuerwehr Mürren/Gimmelwald besuchten 2021 folgende Kurse:

- 06.05.2021 WBK Workshop Arbeitshygiene, Interlaken, 1 AdF
- 29.05.2021 WBK Motorspritze ABA FV2 und Kader, Bönigen, 1 AdF
- 30.06.2021 WBK Lüfter, Schwarz-Weiss-Trennung richtig gemacht, Meiringen, 2 AdF
- 23.09.2021 WBK Auftrittskompetenz, Wilderswil, 1 AdF
- 20.10.2021 Brandhaus Spiez, 4 AdF

Alarmierungen und Einsätze

- 22.12.2020 Brand Salamon Station
- 31.12.2020 Pop-up Lodge
- 03.01.2021 Résidence beim Sportzentrum
- 14.01.2021 Pop-up Lodge
- 20.01.2021 Pop-up Lodge
- 26.02.2021 Grütschalp Bergstation
- 27.03.2021 Schilthornbahn Station Birg
- 09.06.2021 Wasser pumpen beim Brunnen Mürren, Sauberwasserleitung
- 10.06.2021 Brand Quad Gimmelwald Sagibrücke
- 22.06.2021 Wasser pumpen beim Brunnen Mürren, Sauberwasserleitung
- 13.07.2021 Résidence beim Sportzentrum
- 20.07.2021 Mountain Hostel Gimmelwald



02.08.2021	Pop-up Lodge
19.09.2021	Résidence beim Sportzentrum
10.10.2021	Mountain Hostel Gimmelwald
19.10.2021	Grütschalp Bergstation

Besonders zu erwähnen:

22.12.2020, 23:35 Uhr, Brand Salamon Station in Mürren: Als die FW vor Ort war, war das Gebäude der Skivermietung mehr oder weniger in Vollbrand. Wir konnten den Brand löschen und die Umliegenden Gebäude schützen. Erkenntnisse aus dem Ereignis waren:

- Die Alarmierung war nicht optimal. Der AS Lauterbrunnen wurde zu spät aufgeboden.
- Der Alarmierungsplan wurde nach dem Ereignis überarbeitet.

10.06.2021, 15:38 Uhr, Brand Quad, Gimmelwald: Das Fahrzeug konnte gelöscht werden und die umliegenden Bäume geschützt werden. Erkenntnisse aus dem Ereignis.

- Nach Gimmelwald ins "Tal" besteht ein sehr langer Anfahrtsweg.

Öffentlichkeitsarbeit

Im letzten Sommer konnten die Anlässe im kleinen Rahmen wieder durchgeführt werden.

Personelles

Auf Ende 2021 sind folgende Angehörige der Feuerwehr altershalber aus der Feuerwehr ausgetreten:

- René Jaun, Materialwart
- Christian Steiner, Materialwart AS

Ausgetreten aus der Feuerwehr sind:

- Jessica Sigrist (Familie)

Eingetreten in den aktiven Feuerwehrdienst sind:

- Simon von Allmen, Lauterbrunnen

Ich möchte diesen treuen Feuerwehrleuten für ihren grossen Einsatz über all die Jahre danken. Vielen Dank ebenfalls an meine Feuerwehr und die Gemeinde für die gute Zusammenarbeit.

Kurt von Allmen, Kommandant Feuerwehr Mürren / Gimmelwald

Gemeindeführungsorgan (GFO)

Ernstfalleinsätze

Im Jahr 2021 musste das GFO zu keinem Ernstfall ausrücken. Allerdings waren die "Fachauschüsse Lawinen" während dem Winter gefordert.

Bezüglich Covid-Pandemie hatte das GFO glücklicherweise keine Einsätze.

Die Pandemie stellte für die Gemeinde Lauterbrunnen keine Katastrophe oder Notlage im Sinne des kantonalen Bevölkerungsschutz- und Zivilschutzgesetzes dar. Die Pandemie wurde nach dem "Leitfaden Bewältigung von Sondersituationen" durch den Gemeinderat bewältigt.

Rapporte des Führungsorganes

Bedingt durch die Covid-Pandemie mussten zwei geplante Sitzungen der Leitung GFO abgesagt werden. Im Mai und im Dezember konnten zwei interessante und lehrreiche Stabsübungen durchgeführt werden.



Personelles

Im GFO hat es wiederum personelle Wechsel gegeben. Die Posten sind alle wieder besetzt. Auch in den einzelnen OFO's sind sämtliche Chargen besetzt.

Grundsätzlich

Das Jahr 2021 war bezüglich Naturgefahren glücklicherweise wiederum ein eher ruhiges Jahr. Dadurch, dass im GFO alle Chargen besetzt und die Mehrheit der Personen ausgebildet ist, kann ein Ereignis zielorientiert angegangen werden.

6.1.7 Öffentlichkeitsarbeit

Ziel und Auftrag des Gemeinderates ist es, die Bevölkerung umfassend und zeitnah über wichtige Geschäfte zu informieren. Die Bevölkerung wird jeweils in einem Pressebericht im Berner Oberländer, der Jungfrauzeitung (online) sowie dem Anzeiger Interlaken informiert. Ebenfalls werden die Berichte auf der Homepage der Gemeinde Lauterbrunnen publiziert und können so von Interessierten online eingesehen werden. Die Medien sind allerdings frei darin, die Berichte zu veröffentlichen. Ebenfalls gestattet es die Pressefreiheit, die den Medien zugestellten Berichte abzuändern. Dies kann dazu führen, dass die Aussage eines Beitrages nicht mehr gleich ist, wie das Original der Gemeinde. Unverfälscht sind die Berichte im Anzeiger und auf der gemeindeeigenen Homepage. Im Berichtsjahr wurde die Bevölkerung anhand von 14 Berichten informiert. Zusätzlich wurde anlässlich der Gemeindeversammlung über anstehende und laufende Projekte orientiert. Mit dieser Dichte von Informationen ist sichergestellt, dass dem Informationsauftrag der Gemeinde an interessierte Bürgerinnen und Bürger entsprochen ist.

Homepage

Die Gemeindegewebseite wurde nach rund 10 Jahren rundum erneuert und erscheint in einem zeitgemässen Design. Neu kann die Seite auf allen gängigen Geräten bedienerfreundlich eingesehen werden. Neu steht ein sogenannter Abo-Dienst zur Verfügung. Interessierte können sich für diesen Dienst anmelden und erhalten dann jeweils eine Push-Nachricht, wenn Neuigkeiten aufgeschaltet werden. Unter der URL www.lauterbrunnen.ch sind viele Informationen über die Organisation der Gemeinde, aber auch über Aktualitäten aufgeschaltet. Wir sind bestrebt, dass die Inhalte stets aktuell gehalten werden.

6.2 Abteilung Bauverwaltung

Abteilungsleiter	Reto Bürki , Bauverwalter bis 31.07.2021 Dominic Glarner , Bauverwalter ab 01.08.2021
Fachbereichsleiter	Dominik Egger , Bau Flavio Sartori , Verkehr und Strassen Dominic Glarner , Ver- und Entsorgung
Sekretariat	Simone Heiniger , Sachbearbeiterin bis 30.06.2021 Daria Oester , Sachbearbeiterin bis 31.08.2021 Samira Copa , Sachbearbeiterin ab 01.08.2021

6.2.1 Verkehr und Strassen

Ressortvorsteher **Christian von Allmen**, Gemeinderat



Die VSK-Sitzungen im ersten Halbjahr 2021 fanden per Videokonferenz statt. Es wurden in 13 Sitzungen 107 Geschäfte behandelt, plus jeweils die Traktanden: Nachtraktandum, Protokollgenehmigung, Orientierung, Kenntnisaufnahmen und Umfrage.

Es wurden Geschäfte aus allen Bezirken und Bereichen behandelt sowie abgeschlossen. Weitere wurden durch Beschlüsse lanciert und werden in den folgenden Jahren behandelt und abgeschlossen.

Folgende spezielle Geschäfte sind unter anderem im Jahr 2021 behandelt worden:

- Lediweg Wengen – neuer Belagseinbau, Abschluss der Arbeiten im November 2021
- Strassenverbreiterung Zun, Mürren – Abschluss der Arbeiten im Dezember 2021
- Beschaffung neues Elektrofahrzeug für Werkhof Wengen
- Neue Barriere-Anlage und Ersatz der Parkuhr beim Kirchenparkplatz
- Sicherheitstechnische Sanierung Tunnel Chuchischleif Isenfluh, Ausführung 2022
- Schluechtstutz Wengen – Weiterbearbeitung und Baustart Herbst 2022
- Pfangbrücke Stechelberg – Erweiterung Projekt Zufahrten, Wendehammer, Mattestrasse: Urnenabstimmung Sommer 2022, Start Ausführung 2023
- Galtbachbrücke – Sanierungsarbeiten, Abschluss im Herbst 2021
- Zivilschutzeinsätze Wanderwege 2021 (Isenfluh und Wengen)
- Ersatz der drei "Inhalti-Brücken" Forststrasse Isenfluh-Mürren, Vorgehen definiert, Kostenvoranschlag, Vorprojekt
- Sanierung Leitungen (Elektro, Wasser, Abwasser) Achermannshus Mürren mit Umfahrungsstrasse und Strassenverbreiterung Chalet Minerva, Ausführung Sommer 2022
- Vorbereitungen für Ersatz von Fahrzeugen Werkhof Mürren/Wengen/Lauterbrunnen
- Einführung Verkehrsregelung Mürren (Dorfkern) im Mai 2021
- Swisscom Breitbandausbau Gemeinde Lauterbrunnen, Koordination Grabenaufbrüche, Verkehr
- Ausnahmefahrbewilligungen Baustellen BKW und BLM Forststrasse Isenfluh-Mürren

Parkplatzsituation/Parkdienst und neue Barriere-Anlage Kirchenparkplatz

Bis zum Wechsel von der Parkuhr auf Barriere-Anlage beim Kirchenparkplatz mussten bei verkehrstarken Tagen und Wochenenden in der Regel zwei Parkdienstmitarbeiter eingesetzt werden. Dies hat der Sommer/Herbst 2020 erstmals aufgezeigt sowie auch die starken Wintermonate der letzten Jahre. Mit der neuen Barriere-Anlage auf dem Kirchenparkplatz kann dieser grundsätzlich auch ohne Parkdienstmitarbeiter gut bewirtschaftet werden, wie der Sommer/Herbst 2021 gezeigt hat. Die Regelung, dass bei erwarteten starken Tagen ein Mitarbeiter kurz kontrolliert, ob der Platz voll wird und dann eine Meldung an den Camping Schützenbach macht und danach die Arbeit beendet, hat sich grundsätzlich als effektiv und sinnvoll erwiesen sowie gezeigt, dass die Barriere-Anlage betreffend Bewirtschaftung selbstregulierend ist. Bei Grossanlässen und sehr verkehrstarken Wochenenden sowie Sportferien wird der Parkdienst im Einsatz stehen.

Beschaffung Elektrofahrzeug EVUM 4x4 für den Werkhof Wengen

Das bestehende Elektrofahrzeug ALKE ATX im Werkhof Wengen ist über 12 Jahre alt und muss dringend ersetzt werden. Total sind 5'400h damit gefahren worden. Das Fahrwerk wie auch das Tragwerk der Ladebrücke sind stark durchgerostet, was eine Reparatur unmöglich macht. Die Häufigkeit von Reparaturen und Services nehmen stark zu, vor allem auch die Batterien müssen häufig ersetzt werden. Zurzeit wird das Fahrzeug noch "am Leben" erhalten, ein Ausfall kann jederzeit stattfinden.

Als Ersatz wurde der EVUM aCar 4x4 ausgewählt, welches wegen Lieferverzögerungen nicht wie geplant im November 2021 ausgeliefert werden konnte, aber ab Ende Januar 2022 in Wengen im Einsatz stehen wird.



Evum aCar 4x4



Kompaktkehrmaschine Schmidt MFH 250

Beschaffung Kompaktkehrmaschine Schmidt MFH 250 Werkhof Lauterbrunnen

Im Frühjahr 2021 konnte die neue Kompaktkehrmaschine Schmidt MFH 250 durch den Werkhof Lauterbrunnen entgegengenommen werden. Die bestehende Wischmaschine Aebi MFH 2500 wurde vom Werkhof Wengen entgegengenommen, welche die ausgediente Wischmaschine Hochdorf MFH 2200 definitiv ersetzt.

6.2.2 Baupolizei

Ressortvorsteher **René Leuthold**, Gemeinderat

Allgemein

Die Zahl der eingereichten Baugesuche ist 2021 etwas zurückgegangen. Wurden in den vorangehenden Jahren immer knapp 100 Baugesuche eingereicht, sind es 2021 noch 80 Baugesuche. Wie im Vorjahr wurden 5 Bewilligungen zum Erwerb von Wohnungen durch Personen aus dem Ausland erteilt. Die Anzahl der Baupolizeifälle ist im selben Rahmen wie in den Vorjahren.

Die Bearbeitung von Baugesuchen erfordert immer mehr juristisches Verständnis, da die gesetzlichen Vorgaben immer strenger werden und eine gewisse Forderungshaltung seitens Bauherren, Nachbarn und Architekten festzustellen ist. Wie in den letzten Jahren üblich, bringt das Thema Bauen ausserhalb der Bauzone grossen Diskussionsstoff. Die Haltung des Kantons ist sehr strickte und so konnte meistens erst nach diversen Besprechungen und Anpassungen am Projekt eine Baubewilligung erteilt werden. Es mussten auch zwei Bauabschläge erteilt werden, da das Amt für Gemeinden und Raumordnung eine Ausnahmegewilligung zu Art. 24 RPG verweigerte. Gegen einen dieser Bauabschläge wurde eine Beschwerde bei der Bau- und Verkehrsdirektion eingereicht, welche Ende des Berichtsjahres noch hängig ist.

eBau

Das elektronische Baubewilligungsverfahren "eBau" ist inzwischen Standard geworden. Sämtliche Baugesuche werden nun elektronisch verarbeitet. Die Anzahl eingereicherter Papiergesuche nahm stetig ab. Laufend werden Verbesserungen in eBau vorgenommen, damit die Benutzerfreundlichkeit steigt. eBau hat die Arbeit im Baubewilligungsverfahren teilweise deutlich vereinfacht. Durch den elektronischen Versand der Unterlagen an die Amts- und Fachstellen haben sich die "Planberge" verringert und die Kommunikation vereinfacht.

Zweitwohnungen / Erstwohnungen

Wie in den Vorjahren stieg der Zweitwohnungsanteil leicht an. Dies ist darauf zurückzuführen, dass auch die Einwohnerzahl der Gemeinde Lauterbrunnen stetig abnimmt. Ehemals ständig bewohnte Wohnungen werden nur noch zu Ferienzwecken genutzt und sind daher als Zweitwohnungen einzustufen. Die Zahl der Erstwohnungen blieb jedoch konstant. Dies steht damit im Zusammenhang, dass Saisoniers einen gewissen Ausgleich schaffen.



Die Situation betreffend Zweitwohnungen zeigt sich wie folgt:

Jahr	2021	2020	2019	2018	2017	2016
Erstwohnungen	1116	1115	1115	1143	1146	1156
Wohnungen für Erwerbs- und Ausbildungszwecke	53	82	56	57	54	47
Privathaushalt mit mehreren Wohnungen	3	3	3	5	5	4
Leerstehend	150	146	175	188	167	147
Alpwirtschaft	24	24	22	22	22	22
Personal- und Dienstwohnungen	32	32	34	34	33	35
Berechnete Erstwohnungen	1378	1402	1405	1449	1430	1411
Berechnete Zweitwohnungen	2231	2206	2180	2138	2153	2157
Zweitwohnungsanteil in Prozent	61.82	61.14	60.80	59.60	60.10	60.45

Anteil Zweitwohnungen nach Bezirken:

Gimmelwald	ca. 65%
Isenfluh	ca. 70%
Lauterbrunnen	ca. 40%
Mürren	ca. 80%
Stechelberg	ca. 45%
Wengen	ca. 55%

Baupolizei 2021 in Zahlen

Eingegangene Baugesuche 2021	80
Baupolizeifälle (rechtliches Gehör wegen Bauen ohne Bewilligung) 2021	6

	Baubewilligungen	Projektänderungen	Abschreibungen
Regierungsstatthalteramt	23	3	1
Gemeinde	44	4	2
Total	67	7	3

Zu diesen Zahlen gilt es folgendes zu bemerken:

- 5 Baubewilligungen betreffen die Gemeinde als Bauherrschaft
- 11 Baubewilligungen betreffen die Erweiterung von Wohnraum
- 4 Baubewilligungen betreffen einen Neubau
- Es ging eine Beschwerde gegen einen Entscheid der Gemeinde ein.

6.2.3 Ver- und Entsorgung

Ressortvorsteher **Emil von Allmen**, Gemeinderat

Aufgrund der Corona-Pandemie fanden die Sitzungen im ersten Halbjahr digital per Videokonferenz statt. An 11 Sitzungen der Ver- und Entsorgungskommission wurden rund 110 Geschäfte behandelt.

Abwasserentsorgung, Kanalisation

Die wichtigsten Geschäfte, die behandelt und zum Teil abgeschlossen werden konnten:

- Regenabwasserleitung Brunnibach, Wengen, GEP-Massnahme W13, Abnahme
- Hochwasserentlastung Chriechenbach, Wengen, GEP-Massnahme W1, Abnahme



- Erschliessung Wytimatte und ZpA, Abnahme
- KSA Talboden und ZpA, Abnahme
- Kanalisation uf der Furen, Ersatz öffentliche Kanalisation und ZpA
- Sanierung Schutzverkleidung Fluhleitung, Gimmelwald – Stechelberg

Nicht abgeschlossene Geschäfte:

- GEP Landwirtschaft, Abwasserentsorgung Sulwald, Isenfluh
- Unterhaltsarbeiten Talboden 2017, GEP Massnahme S2
- Versickerung Überbauung Luterbach, Lauterbrunnen
- Sanierung private Kanalisation, Gertschlimatta, Wengen
- Sanierung Kanalisation Dorfstrasse Lauterbrunnen und ZpA
- GEP-Massnahmen Mürren
 - Ersatz Regenabwasserleitung Achermannshus + ZpA
 - Ersatz Regenabwasserleitung uf en Balmen + ZpA
- Einführung neues Gebührensystem, Abwasserreglement
- Erschliessung Bauzone Isenfluh
- Neubau Regenabwasserleitung Riiti und ZpA
- Sanierung Pumpwerk Terrassenhäuser, Wengen
- Sanierung und Erweiterung Pumpwerk Wengwald, Wengen

Sanierung Schutzverkleidung Fluhleitung, Gimmelwald - Stechelberg

Ausführung: Seiler AG, Bönigen, Kosten: CHF 65'250.00

Die Schutzverkleidung der Fluhleitung, Kanalisation Gimmelwald – Stechelberg wies einige grössere Schäden auf und musste im Sommer 2021 ersetzt werden. Die Arbeiten im steilen, unwegsamen Gelände erwiesen sich als äusserst anspruchsvoll und konnten nur durch eine spezialisierte Firma ausgeführt werden.



Fluhleitung ohne Schutzverkleidung



Montage neue Schutzverkleidung

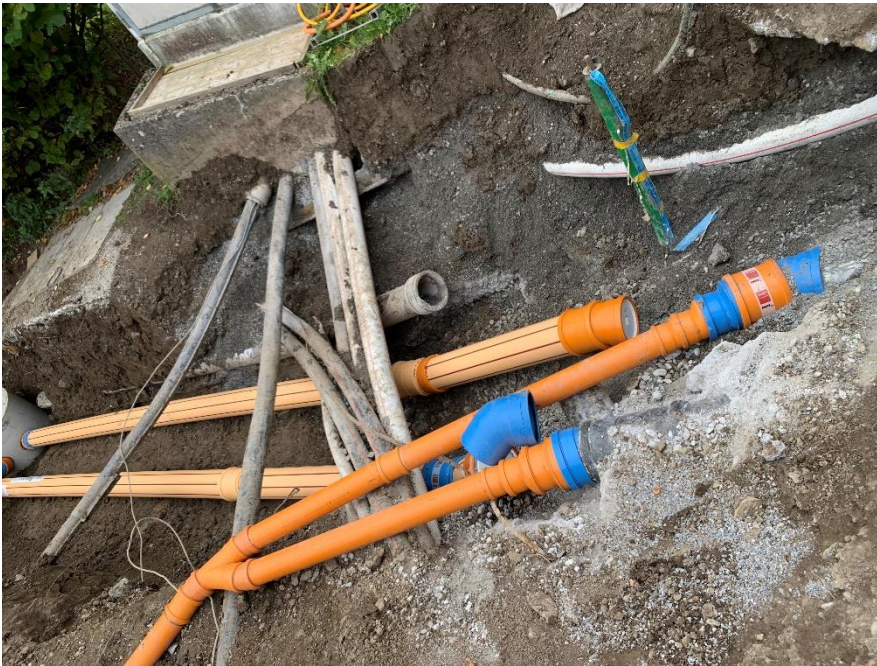


Kanalisation uf der Furen, Ersatz öffentliche Kanalisation und ZpA

Ausführung: Alpinice AG, Grindelwald, Kosten: CHF 46'730.00

Zwischen dem Hotel Oberland und Imboden Bike mussten die bestehenden, öffentlichen Schmutz- und Regenabwasserleitungen ersetzt werden. Zeitgleich wurden die alten, nicht mehr vorschriftsgemässen Doppelschächte, durch jeweils zwei neue Schächte ersetzt. Weiter wurden die privaten Abwasserleitungen untersucht und zum Teil schon saniert. Einige private Arbeiten sind noch ausstehend.

Eine spezielle Herausforderung im Projekt stellten die vielen verlegten Werkleitungen dar. Die Aushubarbeiten mussten sorgfältig und ein Grossteil auch von Hand ausgeführt werden, um Schäden an Leitungen zu vermeiden.





Kehrrichtwesen

Die wichtigsten Geschäfte, die behandelt und zum Teil abgeschlossen werden konnten:

- Rückbau KVA Wengen

Nicht abgeschlossene Geschäfte:

- Neubau Kehrrichtunterstand Chilchstatt, Gimmelwald, Baubewilligung erhalten
- Totalrevision Abfallreglement
- Kehrrichtentsorgungskonzept Wengen
- Machbarkeitsstudie Erweiterung Kehrrichtumladestation Wengen
- Kehrrichtentsorgung – Neubau Schilthornbahn

Rückbau KVA Wengen 2. Etappe

Nach der Baueinstellung im Herbst 2020 und der Nachkreditgenehmigung der Urnenabstimmung vom 7. März 2021 konnte der Rückbau der KVA ohne weitere Zwischenfälle erfolgreich abgeschlossen werden.

Ausführung:

1. Etappe, Zumbrunn Bau AG, Grindelwald
2. Etappe, AG von Allmen, Lauterbrunnen

Kosten total, CHF 507'000.00





Friedhof

In der Gemeinde Lauterbrunnen wurden im Jahr 2021 14 Personen auf dem Friedhof beerdigt. Fünf Personen, respektive deren Urnen, wurden privat und nicht auf dem Friedhof Lauterbrunnen beerdigt und vier wurden im Ausland bestattet / beigesetzt.

Bestattungen / Beisetzungen auf dem Friedhof Lauterbrunnen und im Gemeinschaftsgrab Wengen

	Erdbestattungen	Urnenbestattungen	Gemeinschaftsgrab Lauterbrunnen	Gemeinschaftsgrab Wengen
2019	3	8	8	3
2020	5	1	6	1
2021	2	8	4	0

Vorzeitige Grabaufhebungen

Im Jahr 2021 hat das Ressort Ver- und Entsorgung 2 Gesuche betreffend vorzeitiger Grabaufhebung geprüft und diesen zugestimmt.

Grabaufhebungen

Damit die reglementarisch festgelegte Ruhezeit von 30 Jahren bei allen Verstorbenen eingehalten werden kann, sind wie von der Ver- und Entsorgungskommission beschlossen, im Jahre 2021 die Gräber mit Jahrgang 1999 aufgehoben worden.

Friedhofkonzept

Der Gemeinderat und die Ver- und Entsorgungskommission haben beschlossen, zusammen mit der Firma Buchmann Landschaftsarchitektur im Jahr 2022 ein längerfristiges Friedhofkonzept zu erarbeiten.

Wasserversorgung Isenfluh

Wasserqualität

Aufgrund der sehr guten Arbeit des Brunnenmeisters, konnte den Haushalten in Isenfluh auch im Jahr 2021 eine einwandfreie Trinkwasserqualität geliefert werden.

Bakteriologische Qualität: einwandfrei
Härtegrad: 20°fH, Härtebereich: „mittelhart“

6.2.4 Raumplanung/Vermessung

Ressortvorsteher **Martin Stäger**, Gemeindepräsident

Raumplanung

Folgende weitere Planungsgeschäfte wurden im Jahr 2021 bearbeitet:

- UeO Nr. 3 "Palace Mürren": Workshopverfahren
- UeO Nr. 34 A "Beschneigung Wengen – Kleine Scheidegg": Baufelder für Tribüne Wengernalp und Lagergebäude
- UeO Nr. 49 „Beschneigung Schilthorn/Mürren“: Schneedepot
- Umsetzung Masterplan Entwicklungsgebiet Dorfeingang/Bahnareal Lauterbrunnen
- Erschliessungsplanung Bauzone Grosssteini, Isenfluh
- UeO Nr. 51 Detailerschliessung Stocki
- UeO Nr. 50 Erschliessung Gewerbezone Süd
- Parkplatzstudie Lauterbrunnen



6.2.5 Betriebe

Wegmeisterequipen

Die insgesamt geleisteten Arbeitsstunden der Wegmeisterequipen der Gemeinde Lauterbrunnen ergeben rund 1'750 Stellenprozente. Die Aufteilung auf die verschiedenen Tätigkeiten hat sich gegenüber dem Vorjahr in den meisten Positionen nur geringfügig geändert. Der Anteil unproduktiver Stunden blieb erfreulicherweise konstant tief.

Tätigkeit	Stunden	[%]
Produktive Arbeitszeit	30'865	84.7
Davon Stellenlose	0	0
Unproduktiv (Ferien, Krankheit, Unfall, Feiertage etc.)	5'540	15.3
Strassenunterhalt (Winterdienst Strassen, Strassenkehricht etc.)	18'253	45.8
Wanderwege (Unterhalt)	6'784	18.6
Liegenschaften (Sportplätze, Talmuseum, alte Schulhäuser etc.)	364	1
Ver- und Entsorgung (Altglas, Grünabfälle, Friedhof, Kanalisationen etc.)	2123	5.8
Veranstaltungen (Jungfrau Marathon, Inferno, 1. August etc.)	133	0.4

ARA

Personelles:

Endlich ein Jahr ohne Personalwechsel! Das Team der ARA Lauterbrunnen setzt sich wie folgt zusammen:

- Thomas Wenger Betriebsleiter seit Juni 2013
- Beat Bosshart Stv. Betriebsleiter seit Mai 2016
- Silvio Moser Mitarbeiter seit Ende März 2020

Auch im Jahr 2021 hatten wir zum Glück keine grösseren Unfälle.

Abwasserreinigung

Der Sommer 2021 wird uns als regnerisch in Erinnerung bleiben. Mit einer Zulaufmenge von total 693'679'000 Liter Abwasser ist es aber ein durchschnittliches Jahr für die ARA Lauterbrunnen.

Die neue Anlage liefert nach wie vor Top-Werte und einen feststofffreien Ablauf, was in den Jahreswerten gut ersichtlich ist. Besonders die Nitrifikation erfreute im Dezember 2021. Ausser einem Ausreisser waren die Nitrit-Werte in der Toleranz, was bei Belastungsschwankungen, wie sie hier in Lauterbrunnen um Weihnachten üblich sind, schwer zu erreichen ist.

Der zudosierte Kalk (ca. 31'600 kg/Jahr) hat, neben der Erhöhung vom pH-Wert, einen weiteren Vorteil: durch die Zugabe von Kalk braucht es weniger Fällmittel.

Der Verbrauch von Fällmittel konnte wie folgt reduziert werden:

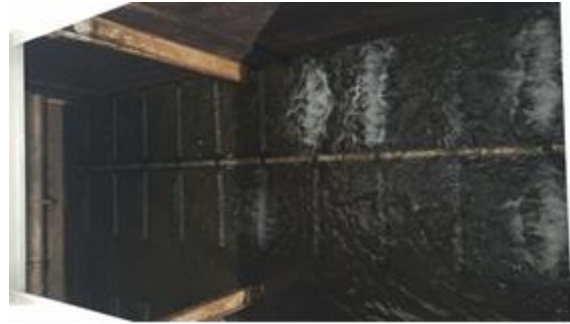
Jahr	Jährliche Menge Kalk	Jährliche Menge Fällmittel
2019	0 Kg	42'606 Liter
2020	34'334 Kg	30'424 Liter
2021	31'616 Kg	27'784 Liter

Natürlich spielt hier auch die Belastung der Anlage eine Rolle! Pandemiebedingt waren weniger Touristen im Tal, demzufolge war die Belastung weniger gross.

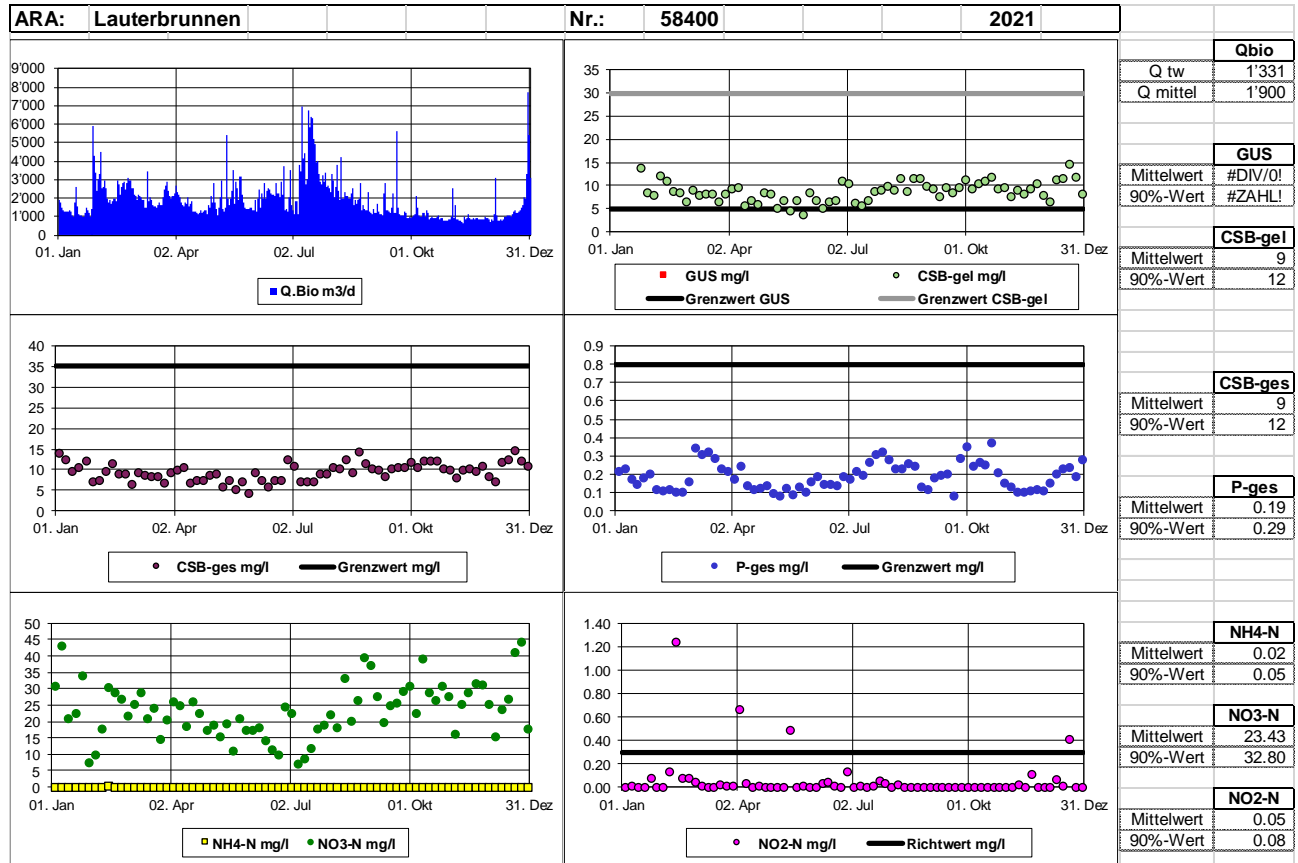


Bei der jährlichen Wartung der Biologiebecken kam zum Vorschein, dass einige Belüfterrohre zu stark beschädigt sind. Insgesamt wurden 60 Belüfterrohre ersetzt.

Im Bild ist gut zu sehen, dass das Blasenbild nicht gleichmässig ist.



Jahreswerte:





Noch schöner sind die Änderungen von der neuen zur alten Anlage in folgender Tabelle zu sehen:

Ablaufkonzentrat.		2017	2018	2019	2020	2021	
CSB _{90%}	mg/l	62	17	15	14	11	
NH ₄ -N _{90%}	mg/l	13.50	1.23	0.47	0.07	0.05	
NO ₂ -N _{90%}	mg/l	1.02	0.49	0.43	0.22	0.08	
NO ₃ -N _{90%}	mg/l	33	38	34	37	32	
P _{tot,mittel}	mg/l	0.4	0.2	0.2	0.2	0.2	
Abbauleistungen		2017	2018	2019	2020	2021	
CSB-Abbau	%	91	96	95	95	96	
Nitrifikation	%	92	99	100	100	100	
Stickstoff-Elimination	%	10	20	40	31	28	
Phosphor-Elimination	%	89	95	94	93	92	

Blockheizkraftwerk (BHKW)

Im Dezember 2019 wurde das Blockheizkraftwerk ersetzt. Nun können wir auf die ersten beiden Betriebsjahre zurückschauen. Sehr erfreulich ist, dass wir auch in diesem Jahr keine Störungen und Ausfälle zu berichten haben. Das BHKW hat folgende Leistungen erbracht:

Tabelle BHKW:

Jahr	Produktion Elektrisch	Produktion Wärme	Verbrauch Gas	Betriebsstunden
2020	152'071 kWh	170'514 kWh	78'566 Norm-m ³	2'900 h
2021	131'780 kWh	201'974 kWh	69'036 Norm-m ³	2'900 h

Klärschlamm

Auch die im ganzen Jahr entsorgte Menge an Klärschlamm hat deutlich abgenommen. Waren es im Jahr 2020 noch 98'692 Kg TR die zu entsorgen waren, sind es im Jahr 2021 noch 90'234 Kg TR – dies ist ein Minus von nicht ganz 9%.

Die im Jahr 2018 gebaute neue Entwässerungsanlage lieferte erneut beste Werte. Ein Durchschnitt von 34.14% TR kann sich durchaus sehen lassen.

Tabelle Klärschlamm:

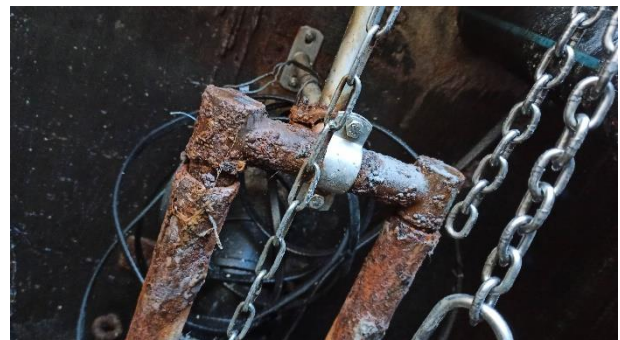
2021	Januar	Februar	März	April	Mai	Juni	Juli	August	September	Oktober	November	Dezember		
KVA Thun	14'840	31'330	15'630	32'370	15'250	16'040	15'770	46'560	31'560	15'100	15'020	14'810		
TS Durchschnitt	38.67%	35.83%	36.36%	33.95%	32.94%	34.34%	35.08%	33.06%	32.64%	31.98%	32.58%	32.29%		
ARA Interlaken														
TS Durchschnitt														
													KgTS	Total Kg
													90'234	264'280
													34.14%	

Umbau Pumpwerk Terrassenhäuser

Die Pumpen im Pumpwerk Terrassenhäuser in Wengen sind in die Jahre gekommen und müssen ersetzt werden. Zudem gibt es zu diesen Pumpen keine Ersatzteile mehr. So wurde im Oktober 2021 das Pumpwerk umgebaut. Es wurde darauf geachtet, dass das Pumpwerk als Explosionssicher ausgestattet wird. So wurde der Pumpen- und Abwasserschacht in eine EX-Zone 2 eingeteilt und die Ausrüstung entsprechend angepasst.



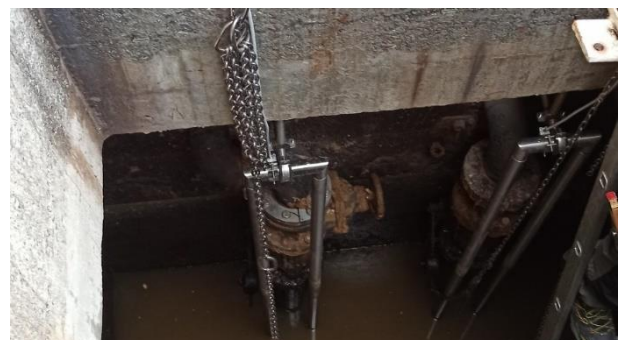
Alte Dosen und Kabel



Alte Führungsrohre



Neue Dosen und Kabel



Neue Führungsrohre

Nun wird im Jahr 2022 noch ein Armaturenschacht gebaut, um diese aus dem Abwasser herauszunehmen.

Corona

Corona ging bei der ARA Lauterbrunnen nicht spurlos vorbei. Im Dezember erkrankten gleich zwei Mitarbeiter an Corona. Die Verläufe waren eher mild wonach die Mitarbeiter nach 10 Tagen die Arbeit wieder aufnehmen konnten. An dieser Stelle einen grossen Dank an den Mitarbeiter, welcher den «Laden während den 10 Tagen geschmissen hat».

Evergreen

Leider sind falsch entsorgte Putzlappen und Feuchttücher nach wie vor ein Dauerthema auf den Abwasserreinigungsanlagen und verursachen grossen Aufwand. Wir bitten die Bevölkerung erneut Hygieneartikel, Feuchttücher, Putzfäden etc. über den normalen Kehricht zu entsorgen.

Vielen Dank!



**Feuchttücher sind
Pumpenkiller!
Die Toilette ist kein
Müllschluckler.**





6.3 Abteilung Finanzen

6.3.1 Finanzverwaltung

Ressortvorsteher **Kurt Herren**, Gemeinderat
Abteilungsleiter **Markus Egger**, Finanzverwalter

Stellenprozente 220

Mitarbeitende **Angelica Huggler**, Mitarbeiterin Finanzen (bis 31. Oktober 2021)
Karin Weibel, Mitarbeiterin Finanzen
Abisha Yogaratnam, Auszubildende, 3. Lehrjahr

Instrumente des Rechnungswesens

Finanzplan

Der Finanzplan gibt einen Überblick über die Entwicklung des Finanzhaushaltes der Gemeinde in den nächsten fünf Jahren. Er soll der Gemeinde mittelfristig einen ausgeglichenen Finanzhaushalt sichern.

Der im Jahr 2021 erarbeitete Finanzplan 2022 – 2026 enthält Nettoinvestitionen im steuerfinanzierten Bereich von 7,0 Mio. Franken und im Gebühren- bzw. spezialfinanzierten Bereich 1,3 Millionen Franken oder durchschnittlich rund 1,66 Mio. Franken pro Jahr.

Folgekosten aus den projektierten Investitionen ergeben sich vor allem aus Abschreibungen und Verzinsungen. Die Neuinvestitionen belasten die Erfolgsrechnung in Form von Abschreibungen nach Lebens- bzw. Nutzungsdauer. Dazu müssen für jede Million Franken Mehrverschuldung zurzeit etwa 3'000 Franken Passivzinsen bezahlt werden. Der genehmigte Investitionsplan zeigt eine Konzentrierung im Bereich Gemeindestrassen (inkl. Werkhofneubau) auf. Die altrechtlichen Abschreibungen von 1,07 Mio. Franken müssen noch bis ins Jahr 2025 vorgenommen werden.

Im gebührenfinanzierten Bereich sind die Zahlen gemäss genereller Entwässerungsplanung (GEP) grösstenteils im Budget berücksichtigt.

Budget 2022

Das Budget 2022 ist stark von der Unsicherheit der Auswirkungen von Covid-19 geprägt. Der Gemeinderat rechnet mit massiven Steuerausfällen. Die definitiven Ergebnisse der Hauptrevision der amtlichen Werte für nichtlandwirtschaftliche Grundstücke per 31.12.2020 sind, bis auf die hängigen über 300 Einsprachen, bekannt. Für die Einwohnergemeinde Lauterbrunnen werden Mehreinnahmen bei den Liegenschaftssteuern von CHF 840'000.00 prognostiziert. Wie sich die Einsprachen auf die neuen Werte auswirken werden, kann nicht abgeschätzt werden. Der Steuerfuss wurde aber mit dem Budget 2020 von 1.99 auf 1.84 Einheiten gesenkt.

Jahresrechnung 2021

Bei Redaktionsschluss des Geschäftsberichtes 2021 war die Jahresrechnung 2021 noch nicht abgeschlossen. Der Abschluss erfolgt immer in den Monaten März/April des Folgejahres. Jedoch lässt sich aufgrund der Steuereinnahmen ein negatives Rechnungsergebnis im Steuerhaushalt voraussagen. Die Auswirkungen von Covid-19 verhindern ein besseres Ergebnis. Die Nettoinvestitionen von rund 433'000.00 Franken konnten vollumfänglich finanziert werden. Interessierte können die Detailrechnung bei der Gemeinde beziehen.

Kapitalmarkttransaktionen

Es wurden keine Transaktionen getätigt.



Vermögens- und Schuldenverwaltung

Im Rechnungsjahr 2021 konnten Amortisationen von CHF 25'000 getätigt werden.

Versicherungsportefeuille

Der Gemeinderat hat beschlossen, das Versicherungsportefeuille der Bank EKI zur Verwaltung zu übergeben. Dadurch ist gewährleistet, dass sich Spezialisten um das Versicherungswesen der Gemeinde kümmern. Die Entscheide über Anpassungen und Neuabschlüsse liegen nach wie vor beim Gemeinderat.

Im Berichtsjahr ereigneten sich folgende Schadenfälle, welche den Versicherungsgesellschaften zur Behandlung überwiesen wurden:

- Unfallversicherung (BU)	2
- Unfallversicherung (NBU)	3
- Krankheit	2
- Mobiliarversicherung (Sachschäden/Einbrüche)	1
- Gemeindehaftpflicht	0
- Motorfahrzeugversicherung	2
- Gebäudeversicherung	0

Schwellenkorporation

Für die Schwellenkorporation Lauterbrunnen wird die Rechnungsführung nach HRM2 gemacht. Die Hauptarbeiten haben dabei die Projekte Längsvernetzung Sperre Sandweidli und die Planung Verbauung Brandmaadgraben Wengen verursacht. Die Buchhaltung umfasst rund 190 (Vorjahr 185) Belege. Dazu sind Subventionsabrechnungen für Projekte und Unterhaltsanzeigen erstellt und eingereicht worden.

Gemeindeverband Forst Lüttschinentäler

Für den Gemeindeverband Forst Lüttschinentäler wird die Rechnungsführung nach HRM2 inkl. Debitoreninkasso und Lohnbuchhaltung geführt. Die Buchhaltung umfasst rund 640 (Vorjahr 650) Belege.

Spitex-Verein Lauterbrunnental

Im Jahr 2021 wurden etwas mehr als 750 Belege verarbeitet. Nebst den Rechnungsstellungen für die Patienten und Krankenkassen werden auch die Löhne der Mitarbeiterinnen abgerechnet. Der Mahlzeitendienst wird nur sehr wenig beansprucht. Die Umstellung der Mitarbeiterinnen auf die Tablets hat gut funktioniert. Die Neueinführung per 01.01.2021 war aber mit einigem Zusatzaufwand, vor allem im administrativen Bereich, verbunden.

Skipistenfonds

Die Finanzverwaltung verwaltet die Skipistenfonds Wengen, Lauterbrunnen und Mürren und bezahlt, nebst den Rechnungen, auch die Skipisten- und Langlaufloipenentschädigungen aus. Für die Auszahlung der Skipistenentschädigungen Mürren/Gimmelwald werden erstmals die Grundlagen erhoben.

Finanzausschuss

Der Finanzausschuss hat an vier Sitzungen die anstehenden Geschäfte behandelt. Die Hauptgeschäfte waren der Rechnungsabschluss, das Budget sowie der Investitions- und Finanzplan.



6.3.2 Steuern

Ressortvorsteher	Kurt Herren , Gemeinderat
Abteilungsleiter	Markus Egger , Finanzverwalter
Stellenprozente	230
Mitarbeitende	Marcel Mayer , Bereichsleiter Steuerwesen Marlies Winterberger , Sachbearbeiterin Steuerwesen Susanna Käser , Sachbearbeiterin Steuerwesen

Registerführung

Die Hauptaufgabe des Steuerbüros besteht in der Führung der verschiedenen Register im Steuerbereich. Dies sind vor allem:

- Steuerregister der natürlichen Personen
- Register der Quellenbesteuerten
- Grundstückregister

Einerseits geht es um eine lückenlose Erfassung der Daten und andererseits um eine laufende Aktualisierung.

Das Steuerregister der natürlichen Personen umfasste am 31. Dezember 2021 folgende Zahlen:

1267	ganz Steuerpflichtige (Wohnsitz Gemeinde Lauterbrunnen)
718	teilweise Steuerpflichtige (Wohnsitz in der Schweiz, ausserhalb des Kantons Bern)
638	teilweise Steuerpflichtige (Wohnsitz ausserhalb der Schweiz)

Von den eingegangenen Steuererklärungen wurden 709 oder 38.8% mit dem TaxMe-Online-Programm und 437 oder 23.9% mit der Möglichkeit BE-Login ausgefüllt (Kanton Durchschnitt Total: rund 74.5%). In der Gemeinde Lauterbrunnen wurden immer noch 290 Steuererklärungen mit der Papierlösung ausgefüllt. Dies entspricht 15.9%.

Zu den ganz und teilweise Steuerpflichtigen kommen folgende Anzahl Steuerteilungen dazu:

1094	Teilungen natürliche Personen (Wohnsitz im Kanton Bern mit Bezug zur Gemeinde Lauterbrunnen (Geschäft, Liegenschaft etc.))
56	Teilungen juristische Personen (Hauptsitz im Kanton Bern, Bezugspunkt zur Gemeinde Lauterbrunnen)

Dagegen besteht folgende Anzahl Steuerteilungen zu Lasten der Gemeinde:

137	Teilungen natürliche Personen
11	Teilungen juristische Personen

Quellensteuer

Die Gemeinde ist zuständig für sämtliche Mutationen (Zuzüge, Wegzüge etc.) der an der Quelle besteuerten Personen. Dazu kommen die Meldungen der Veranstaltungen mit ausländischen Teilnehmern (Lauberhornrennen etc.)



Das Register der an der Quelle Besteuerten umfasst:

- 802 Personen (Wohnort oder Veranstaltungsort Gemeinde Lauterbrunnen)
- 195 Abrechnungspflichtige Betriebe aus der ganzen Schweiz

Für das Jahr 2021 sind 2'155 Mutationen angefallen.

Amtliche Bewertung

In der Gemeinde Lauterbrunnen bestehen 6'275 Grundstücke mit einem amtlichen Wert von 1'666'930'850 Franken. Im Jahr 2021 mussten 962 Änderungen im Bewertungsverfahren (Handänderungen, Mutationen und Neubewertungen (ohne amtliche Neubewertung)) verarbeitet werden. Diese Änderungen müssen nach wie vor in Papierform erfolgen und zur Nachverfolgung archiviert werden. Der Platzbedarf nimmt im Archiv dementsprechend von Jahr zu Jahr enorm zu.

Liegenschaftssteuer und Schwellentelle

Seit dem Jahr 2011 werden die Liegenschaftssteuern und die Schwellentelle zusammen fakturiert. Die Grundstücke werden einzeln aufgeführt, so dass die Empfänger einen guten Überblick über die verrechneten Grundstücke haben. Die Steuerverwaltung des Kantons Bern hat in der Gemeinde Lauterbrunnen 3'644 Rechnungen versendet. Dazu kommen 25 manuelle Schwellentell-Rechnungen für Anlagen, welche keinen amtlichen Wert besitzen (z.B. Wasserleitungen, Beschneigungen, Strassen, Stromleitungen etc.). Diese werden durch das Steuerbüro erstellt.

Feuerwehersatzabgabe

In der Gemeinde Lauterbrunnen sind 180 Personen für den aktiven Feuerwehrdienst eingeteilt. Demgegenüber bezahlen 276 Personen Ersatzabgaben in der Höhe von 81'062.45 Franken. Die Kontrolle der Ersatzpflichtigen erfolgt zusammen mit den drei Feuerwehren Wengen, Talboden/Isenfluh und Mürren/Gimmelwald.

Steuererlassgesuche

Im Jahr 2021 mussten lediglich zwei Steuererlassgesuche behandelt werden. Dies sagt jedoch nichts über die Höhe der Erlasse aus. Auch lassen sich daraus keine Rückschlüsse auf die Steuerabschreibungen ziehen.

Steuern und Politik

Die Gemeinde hat die Steueranlage auf den 1. Januar 2020 von 1.99 Einheiten auf 1.84 Einheiten gesenkt. Im Jahre 2021 blieb die Steueranlage unverändert. Alle Anpassungen durch den Bund oder den Kanton kann die Gemeinde nicht beeinflussen. Diese können sich jedoch auf die Steuereinnahmen der Gemeinde auswirken. Im Jahr 2021 durften 6'883.00 Franken als Beiträge an die 3. Säule (bei Steuerpflichtigen mit Abzügen BVG / Pensionskasse) in Abzug gebracht werden.

Erhebungsstelle Agrardaten

Pro Jahr finden normalerweise drei Erhebungen bei 80 Landwirten statt. Auf Grund derer werden an 35 Landwirte rund 2.52 Mio. Franken an Direktzahlungen und rund 820'000.00 Franken an 28 Sömmerungsbetrieben ausgelöst. 45 Landwirte erhalten somit keine Beiträge (zu kleiner Betrieb, Hobby, Bienen etc.). Im Jahr 2012 wurde die Direkterfassung mittels EDV eingeführt. Das bedeutet, dass die Bauern ihre Daten direkt im Programm GELAN erfassen können. Die Gemeinde muss die Einhaltung der Termine kontrollieren. Aktuell sind in der Gemeinde Lauterbrunnen 607.078 Grossvieheinheiten gemeldet.

In der ganzen Gemeinde Lauterbrunnen werden 465'669.13 Ar (inkl. Alpen) durch Landwirte bewirtschaftet.



Hilfe für nicht versicherbare Elementarschäden

Im Jahre 2021 hatte das Steuerbüro zehn Schadenanzeigen zu bearbeiten. Der schweizerische Fonds für nichtversicherbare Elementarschäden und das Amt für Landwirtschaft und Natur erbrachten für acht Fälle Leistungen; zwei Fälle sind beim schweizerischen Fonds für nichtversicherbare Elementarschäden noch in Bearbeitung.

6.3.3 Liegenschaften

Ressortvorsteher **Karl Näpflin**, Gemeinderat
Abteilungsleiter **Markus Egger**, Finanzverwalter

Stellenprozente 280 (ohne Mitarbeitende im Stundenlohn im Reinigungsdienst)

Mitarbeitende **Daniel Stähli**, Sachbearbeiter Liegenschaften
Renato Stoller, Hauswart Schulhaus Lauterbrunnen
Nicolo Alessandrello, Hauswart Schulhaus Wengen

Allgemein

Die Gemeinde ist Eigentümerin von 347 Grundstücken mit einer Gesamtfläche von 9'629'934 m² (rund 9,6 km²). Aktuell sind bei der Gebäudeversicherung 90 Gebäude mit einem Wert von 75.3 Mio. Franken versichert.

Dabei müssen vor allem folgende Liegenschaften unterhalten werden:

- 1 Verwaltungsgebäude mit sechs Wohnungen
- 3 Wohnhäuser mit fünf Wohnungen
- 1 altes Schulhaus Isenfluh mit einer Wohnung und der Gemeindestube
- 1 altes Schulhaus Mürren mit 4 Wohnungen und der Gemeindestube
- 1 altes Schulhaus Lauterbrunnen mit Vereins- und Schulräumlichkeiten sowie die Militärküche
- 5 Gebäude mit Mehrfachnutzungen (Werkhof, Feuerwehr, Forst, Zivilschutz, Wohnungen)
- 1 Werkhof Wengen
- 3 Schulhäuser mit Turnhallen und einer Wohnung
- 1 Gemeindesaal
- 1 Moorhüttli Wengen
- 1 Tirolerheim Wengen
- 17 Parkplätze
- 1 Lagergebäude Wendi Mürren
- 1 Militärbaracke mit 14 Nutzern
- 6 Baurechte
- 1 Flugfeld
- 43 landwirtschaftliche Grundstücke
- 9 alpwirtschaftliche Grundstücke

Die Liegenschaften befinden sich in sehr unterschiedlichem Zustand.

Liegenschaftsverwaltung

Die Liegenschaftskommission resp. die Liegenschaftsverwaltung hat die Gemeinde als Grundeigentümerin zu vertreten. Nebst den Unterhalts-, Vermietungs-, Verpachtungs- und Betriebsaufgaben hatte die Liegenschaftskommission auch Geschäfte des Kaufs und Verkaufs von Liegenschaften zu behandeln. An 9 Sitzungen wurden 113 Traktanden behandelt.

Aufgrund der Nichtrealisierung des Projekts Fernwärme Lauterbrunnen muss an einigen Gemeindeliegenschaften die künftige Strategie zur Wärmeerzeugung neu erhoben werden.



Investitionsrechnung

Schulhaus Lauterbrunnen

Die Sanierung der Warmwasserleitungen Heizung-Dusche wurde vorgenommen und Ende 2021 abgeschlossen.

An der Urnenabstimmung vom 13. Juni 2021 wurde von den Stimmberechtigten einem Kredit von CHF 250'000 für die Sanierung der gesamten Liegenschaftsentwässerung zugestimmt. Auf Grund des Alters der Schulhausanlage musste davon ausgegangen werden, dass das weitreichende Entwässerungsnetz etlichen Sanierungsbedarf haben wird. In einem ersten Schritt wurden alle Entwässerungsleitungen durch die Firma Rufener Kanalreinigung AG überprüft. In einem zweiten Schritt wurden die Kanalfernsehaufnahmen durch die Firma Holinger AG, Thun ausgewertet und die Sanierungsmassnahmen für die rund 570 Meter Entwässerungsleitungen festgelegt. Dazu kommen noch 42 Schächte, welche saniert werden müssen. Die Vorbereitungsarbeiten zur nötigen Submission wurden erledigt. Die Arbeiten werden Anfang 2022 öffentlich ausgeschrieben, damit die Umsetzung der Sanierung in den Sommerferien 2022 erfolgen kann.

Erfolgsrechnung / Bilanz:

Alte Kehrichtverbrennungsanlage Wengen

Die Abrissarbeiten wurden durchgeführt und das Gelände renaturiert.

Schulhaus Lauterbrunnen

Im Herbst wurde ein Leck an der Verbindungsleitung Heizung, zwischen dem Gemeindesaal und dem Spezialtrakt festgestellt. Umgehend wurde ein Nachkredit zu den nötigen Sanierungsarbeiten bewilligt. Um die Leitung freizulegen und zu ersetzen, musste ein Bereich der Haupttreppe abgebrochen und neu erstellt werden. Die Arbeiten wurden vor der Heizperiode abgeschlossen.

Gemeindehaus Adler

Aufgrund eines Mieterwechsels wurde die 3.5 Zimmerwohnung West im 2. Obergeschoss neu gestrichen. Ein Teil der aussenliegenden Metallrohre zur Absturzsicherung an den Fenstern wurden aufgrund einer Korrosion neu beschichtet.

Altes Schulhaus Lauterbrunnen

Der langjährige Mieter, Internat Schönfels, kündigte den Mietvertrag per Ende Juli 2021. Die dadurch leerstehenden Räume werden künftig teilweise von der Kindertagesstätte Lauterbrunnental genutzt. Umbauarbeiten zum Bedarf einer KITA wurden geplant und die dazugehörenden Kosten ins Budget 2022 eingestellt. Die baulichen Massnahmen werden im kommenden Frühling umgesetzt.

Toilettenanlage Parkplatz Kirche

Aufgrund des sanierungsbedürftigen Zustandes der WC-Anlage wurden verschiedene Möglichkeiten zur Verbesserung der Situation erhoben und geprüft. Angesichts des Projekts Neugestaltung Parkplatz Kirche soll ein WC-Container als Provisorium im Bereich des Parkplatzes temporär platziert werden. So wird eine zeitlich begrenzte Ausweichmöglichkeit geschaffen, bis konkrete Ergebnisse zur Neugestaltung vorliegen.

Schulhaus Wengen

An der Decke des Musikzimmers wurden Akustikelemente installiert, um eine bessere Raumresonanz zu schaffen.

Hinsichtlich der hohen Nachfrage am Angebot des Mittagstisches wurde ein Ersatz der Küchengeräte geplant und vorbereitet. Die Ausführung erfolgt in den Sportferien 2022.



Zum Feuerwehrmagazin Wengen laufen Abklärungen über Massnahmen zur Schaffung von mehr nutzbarer Fläche. Die vorhandenen Räumlichkeiten entsprechen nicht mehr den momentanen Bedürfnissen der Feuerwehr.

Acherplatz Wengen

Im Zuge der Kanalisationsarbeiten, Raum Acher, wurde der Acherplatz mit einem neuen Belag versehen. Zusätzlich wurde eine optische Abgrenzung mittels "Wasserstein" zur angrenzenden Strasse erstellt. Die Belagsarbeiten wurden vor Wintereinbruch fertiggestellt. Im Jahr 2022 wird noch die zum Projekt gehörende Ausgestaltung mit Bäumen in mobilen Töpfen und Sitzbänken ausgeführt.

Altes Schulhaus Mürren

Die Urnenabstimmung hat dem Verkauf der Dachwohnung zum Preis von 1'140'000 Franken an die Ehegatten Peter und Annegret Meyer-Gebs und Frau Sandra Bürgi zugestimmt.

Die Sanierungsarbeiten des gesamten Gebäudes wurden Mitte November abgeschlossen.

Die vier Mietwohnungen der Gemeinde konnten kurze Zeit nach deren Fertigstellung vermietet werden. Die Amtliche Neubewertung des Gebäudes ist noch ausstehend.

Schulhaus Mürren

Im Jahr 2021 fanden Gespräche über eine allfällige externe Vermietung von Räumlichkeiten statt. Einigungen kamen jedoch noch nicht zustande.

Alpwirtschaft Flöschwald / Chüebodmi / Sausoberberg Isenfluh

Durch den schneereichen Winter entstanden verschiedene, kleinere Schäden an den alpwirtschaftlichen Gebäuden.

Am Käsespeicher Flöschwald musste gebrochener Eternit im Traufbereich sowie der abgedrückte Traufladen ersetzt werden. Die nordseitige Dachrinne der Alphütte wurde vom Schneedruck deformiert und musste ausgewechselt werden.

An der Hütte in der Chüebodmi mussten wegen Schneedruck die zwei Blecheinfassungen der Dachfenster neu erstellt werden.

Die 11 Lichtplatten am Dach der Sennhütte im Sausoberberg wurden altersbedingt erneuert.

Neue Toilettenanlage Isenfluh

Erste Sitzungen zur neuen Toilettenanlage in Isenfluh fanden statt. In erster Linie wurden mögliche Standorte besprochen und die Bebaubarkeit erhoben. Momentan liegt noch kein konkretes Ergebnis zu einem Standort vor.

7 Abstimmungen und Wahlen

7.1 Gemeindeversammlungen

In der Regel werden pro Jahr zwei Gemeindeversammlungen durchgeführt. Die erste Gemeindeversammlung findet jeweils im Juni statt. An dieser ist von den Stimmberechtigten die Jahresrechnung zu genehmigen. An der zweiten Gemeindeversammlung, welche im November stattfindet, wird falls nötig, das Budget zum Beschluss vorgelegt. Dies erfolgt jedoch nur dann, wenn der Steueransatz geändert werden soll. Wird der Steueransatz nicht geändert, ist der Gemeinderat für den Beschluss über das Budget zuständig.

Aufgrund der Corona-Pandemie wurde anstelle der Gemeindeversammlung vom Juni erneut eine Urnenabstimmung durchgeführt. Die Gemeindeversammlung im November hat unter Einhaltung des Schutzkonzeptes stattgefunden.



Gemeindeversammlung vom 15. November 2021

99 Stimmbürgerinnen und Stimmbürger haben folgende Beschlüsse gefasst:

1. Die Anpassung im Polizeireglement wurde wie vom Gemeinderat beantragt beschlossen.
2. Die Neufassung des Reglements für die Kindertagesstätte wurde beschlossen und somit dem Aufbau und Betrieb einer Kindertagesstätte zugestimmt.
3. Ein Kredit von CHF 140'000.— für den Beitrag an das Parkleitsystem der Jungfrauregion wurde bewilligt.
4. Folgende Kreditabrechnungen wurden bewilligt:
 - Ortsplanungsrevision 2009 – 2017
 - Gemeindebeitrag an die Alpine Sportzentrum Mürren AG (ASZ) für die Überdachung der hinteren Beton-/Eisbahnfläche
 - Neubau Werkhof Wengen

Vorgängig der Traktanden zum Beschluss wurde den Jungbürgerinnen und Jungbürger aus den Jahren 2020 und 2021 der Bürgerbrief abgegeben. Weiter wurden folgende Personen für besondere Leistungen aus Sport, Kultur und Gesellschaft geehrt.

- ⇒ Ryan Regez für seine erfolgreichen Skicross-Rennen
- ⇒ Peter Brunner, der seit seiner Pensionierung die Schönheit des Tals immer wieder öffentlich nahe bringt
- ⇒ Den Ärzten Dr. Barbara Wijker, Lauterbrunnen, Dr. Markus Sinsel, Wengen und Dr. Urs Allenbach, Wengen für die zuverlässige und gute medizinische Grundversorgung der Bevölkerung im Allgemeinen und speziell auch in der Corona-Pandemie.

7.2 Urnenabstimmungen und Urnenwahlen (Eidgenössisch, Kantonal, Kommunal)

Im Geschäftsjahr 2021 sind folgende Urnengänge durchgeführt worden:

31. Januar 2021	6 kommunale Vorlagen
7. März 2021	2 eidgenössische Vorlagen, 2 kantonale Vorlagen, 1 kommunale Vorlage
13. Juni 2021	5 eidgenössische Vorlagen, 9 kommunale Vorlagen
26. September 2021	2 eidgenössische Vorlagen, 1 kantonale Vorlage
28. November 2021	3 eidgenössische Vorlagen

Die Stimmbürgerinnen und Stimmbürger der Gemeinde Lauterbrunnen haben an der Urnenabstimmung vom 31. Januar 2021 über folgende Geschäfte abgestimmt:

1. Die Anpassung im Polizeireglement, mit Inkraftsetzung per 1. Februar 2021, wird beschlossen.
2. Die Anpassungen im Reglement über die Haltung von Hunden und die Hundetaxe, mit Inkraftsetzung per 1. Februar 2021, werden beschlossen.
3. Die Neufassung des Betriebsreglements Deponie Wendi, Mürren, mit Inkraftsetzung per 1. Februar 2021, wird beschlossen.
4. Die Anpassung in der UeO Nr. 34A, Beschneidung Wengen – Kleine Scheidegg, wird beschlossen.
5. Der Investitionskredit von 130'000 Franken für die Erstellung eines Busparkplatzes in der Rygerschwendi, Lauterbrunnen, wird abgelehnt.
6. Der Investitionskredit für die sicherheits- und anlagetechnische Sanierung des Chuchischleiftunnels, Isenfluh, von 455'000 Franken, wird bewilligt.

An der kommunalen Urnenabstimmung vom 7. März 2021 haben die Stimmberechtigten den Nachkredit für die Vollendung des Rückbaus der alten Kehrlichtverbrennungsanlage in Wengen mit 372 Ja-Stimmen und 306 Nein-Stimmen bewilligt.



An der Urnenabstimmung vom 13. Juni 2021 wurde über folgende Geschäfte abgestimmt:

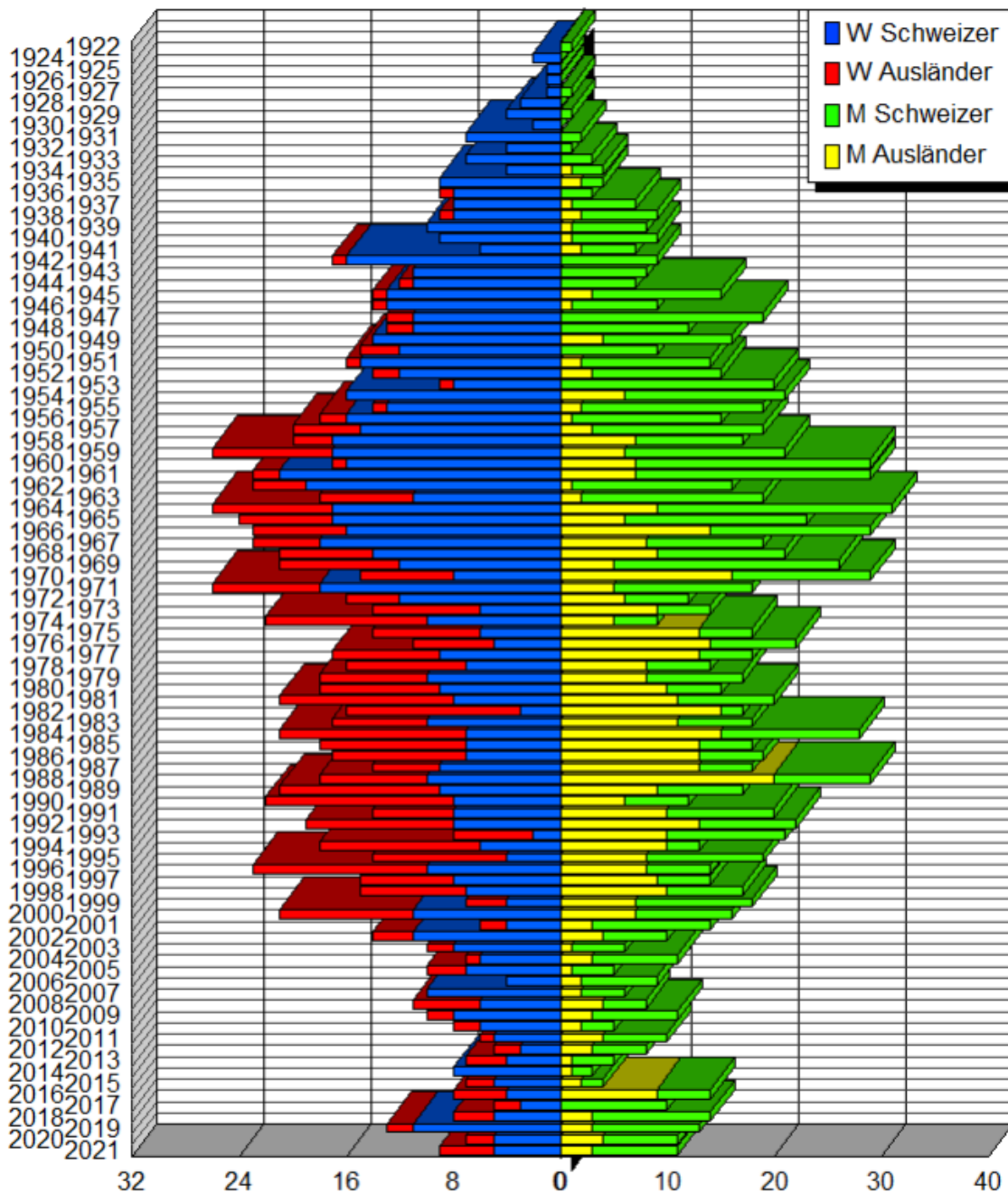
1. Der Anpassung im Feuerwehrreglement wurde zugestimmt.
2. Die Jahresrechnung 2020 wurde genehmigt.
3. Der Anpassung der UeO Nr. 49, Beschneidung Schilthorn / Mürren wurde mit 692 Ja-Stimmen und 178 Nein-Stimmen zugestimmt.
4. Der Kredit von 135'000 Franken für die Sanierung der Sanitäranlagen und Anpassung der Heizung im Schulhaus Hohsteg, Lauterbrunnen, wurde wie beantragt genehmigt.
5. Dem Kredit in der Höhe von 250'000 Franken für die Sanierung der Gebäude- und Liegenschaftsentwässerungsanlage im Schulhaus Hohsteg, Lauterbrunnen, wurde zugestimmt.
6. Für die Strassenverbreiterung beim Zun, Mürren, wurde ein Kredit von 208'000 Franken bewilligt.
7. Kreditbewilligung für den Ersatz der Regenabwasserleitung und der Strassenentwässerung im Bereich Achermannshus, Mürren – Dem Kredit in der Höhe von 200'000 Franken wurde mit 670 Ja-Stimmen und 182 Nein-Stimmen zugestimmt.
8. Dem Verkauf der Dachwohnung im alten Schulhaus Mürren zum Preis von 1'140'000 Franken wurde zugestimmt.
9. Die Kreditabrechnungen wurden zur Kenntnis genommen.

8 Bevölkerungstatistik

Definition Ständige Wohnbevölkerung

Die ständige Wohnbevölkerung umfasst alle Personen, deren zivilrechtlicher Wohnsitz (Hauptwohnsitz) grundsätzlich ganzjährig im betreffenden Gebiet (Schweiz, Kanton, Gemeinde) liegt. Dazu gehören neben den schweizerischen alle ausländischen Staatsangehörigen mit einer Aufenthalts- bzw. Niederlassungsbewilligung, die zu einem **Aufenthalt von mindestens 12 Monaten** berechtigt. Das heisst, die Niedergelassenen, die Jahresaufenthalter (inkl. anerkannte Flüchtlinge), die Kurzaufenthalter mit einem bewilligten Aufenthalt von mindestens 12 Monaten, Diplomaten und internationale Funktionäre und deren Familienangehörigen sowie Personen im Asylprozess mit einer Aufenthaltsdauer in der Schweiz von mindestens 12 Monaten.

Die ständige Wohnbevölkerung der Gemeinde Lauterbrunnen, unterteilt nach Jahrgang, Nationalität und Geschlecht, wird mit der folgenden Grafik dargestellt:





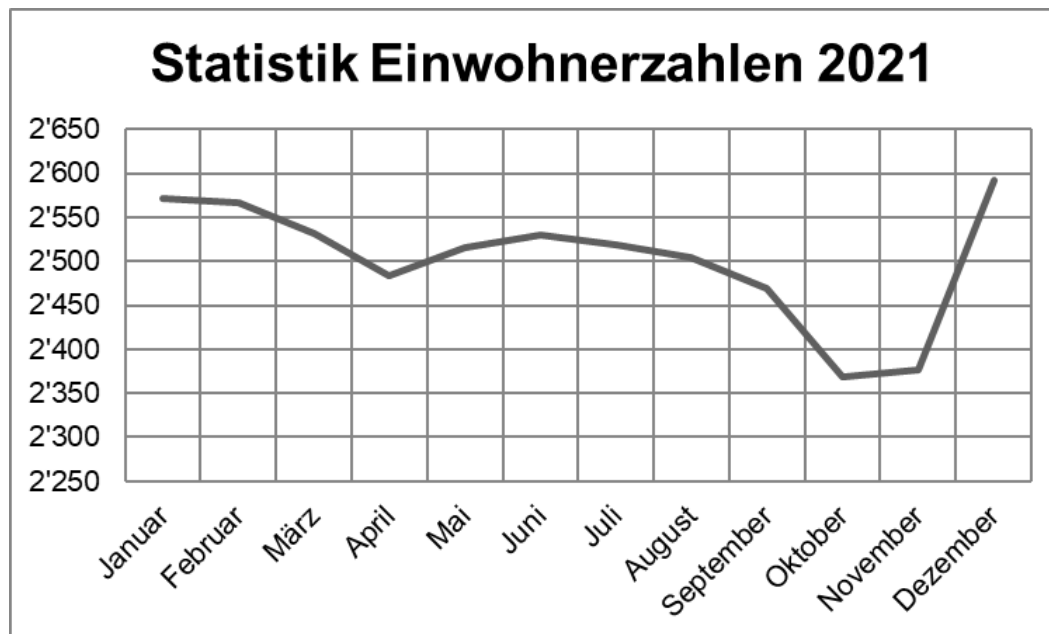
Einwohnerzahlen per 30.06.2021

Bezirk	Schweizer	Ausländer	Wochenaufenthalter	Total
Gimmelwald	85	15	4	104
Isenfluh	57	9	0	66
Lauterbrunnen	596	188	11	795
Mürren	196	160	10	366
Stechelberg	176	35	1	212
Wengen	526	433	28	987
Total	1'636	840	54	2'530

Einwohnerzahlen per 31.12.2021

Bezirk	Schweizer	Ausländer	Wochenaufenthalter	Total
Gimmelwald	86	15	2	103
Isenfluh	57	9	0	66
Lauterbrunnen	600	184	9	793
Mürren	197	187	15	399
Stechelberg	171	200	1	201
Wengen	518	488	24	1030
Total	1'629	912	51	2'592

Statistik der Einwohnerzahlen 2021





9 Wanderungsstatistik

Wanderungsdaten von Schweizer Bürger der Gemeinde Lauterbrunnen im Jahr 2021

Zuzüge 2021

	Männer			Frauen		
	Ausland	Übr. Schweiz	Kanton	Ausland	Übr. Schweiz	Kanton
Januar	0	1	0	0	0	1
Februar	0	2	0	0	2	0
März	0	0	2	0	0	1
April	0	0	1	0	0	4
Mai	0	2	3	0	1	4
Juni	1	1	1	0	1	0
Juli	0	0	1	0	0	2
August	0	0	0	0	1	0
September	0	0	3	0	1	2
Oktober	1	0	3	0	0	3
November	0	1	1	0	0	0
Dezember	1	0	1	1	1	2
Total	3	7	16	1	7	19

Wegzüge 2021

	Männer			Frauen		
	Ausland	Übr. Schweiz	Kanton	Ausland	Übr. Schweiz	Kanton
Januar	0	0	1	0	0	1
Februar	0	1	2	0	2	0
März	0	1	0	0	0	3
April	1	0	4	2	0	3
Mai	0	2	0	0	1	1
Juni	0	0	2	0	1	1
Juli	0	1	2	1	2	2
August	0	0	2	0	0	1
September	1	1	2	0	0	0
Oktober	0	0	0	0	1	2
November	0	1	1	0	1	4
Dezember	0	0	1	1	0	2
Total	2	7	17	4	8	20

Jahresdurchschnitt 2021

Total	1	0	-1	-3	-1	-1
--------------	----------	----------	-----------	-----------	-----------	-----------



Bussenverfügungen 2021

Gemäss geltender Gesetzgebung über Niederlassung und Aufenthalt der Schweizer (GNA), müssen sich Schweizerinnen und Schweizer innerhalb von 14 Tagen nach dem Einzug in die Gemeinde bei der Einwohnerkontrolle persönlich anmelden. Wird diese Frist nicht eingehalten, ist gemäss Art. 2 der Verordnung zum Polizeireglement eine Busse auszusprechen. Die Bussenhöhe selbst ist gestaffelt, sie beträgt im Minimum 50 und im Maximum 300 Franken. Im Jahr 2021 wurden 6 Bussenverfügungen wegen verspäteter Anmeldung in der Gemeinde Lauterbrunnen erstellt.

Lauterbrunnen, 15. Juni 2022

Gemeinderat Lauterbrunnen